

EGYEZMÉNY

A KÖZÚTI JÁRMŰVEKRE, A KÖZÚTI JÁRMŰVEKBE SZERELHETŐ ALKATRÉSZEKRE, ILLETVE A KÖZÚTI JÁRMŰVEKNÉL HASZNÁLATOS TARTOZÉKOKRA VONATKOZÓ EGYSÉGES MŰSZAKI ELŐÍRÁSOK ELFOGADÁSÁRÓL ÉS EZEN ELŐÍRÁSOK ALAPJÁN KIBOCSÁTOTT JÓVÁHAGYÁSOK KÖLCSÖNÖS ELISMERÉSÉNEK FELTÉTELEIRŐL^{*/}

(2. felülvizsgált változat, amely tartalmazza az 1995. október 16-án hatályba lépett módosításokat)

85. Melléklet: 86. számú Előírás

A hatályba lépett az Egyezmény Mellékleteként 1990. augusztus 1-én

**EGYSÉGES FELTÉTELEK MEZŐ- VAGY ERDŐGAZDASÁGI TRAKTOROK
JÓVÁHAGYÁSÁRA A VILÁGÍTÓ- ÉS FÉNYJELZŐ BERENDEZÉSEK BEÉPÍTÉSE
SZEMPONTJÁBÓL**



**NEMZETI KÖZLEKEDÉSI HATÓSÁG
BUDAPEST
2009**

^{*/} Az Egyezmény korábbi címe: **Egyezmény gépjármű részegységek és alkatrészek jóváhagyására vonatkozó egységes feltételek elfogadásáról és a jóváhagyás kölcsönös elismeréséről.** Kelt Genfben, 1958. március 20-án.

Az Előírás eredeti címe:

**UNIFORM PROVISIONS CONCERNING THE APPROVAL OF AGRICULTURAL OR
FORESTRY TRACTORS WITH REGARD TO THE INSTALLATION OF LIGHTING AND
LIGHT-SIGNALLING DEVICES**

Tartalmaz minden érvényes alábbi szöveget:

- az eredeti Előírás 1. kiegészítéseit – hatályba lépett 1996. február 15-én
- az eredeti Előírás 2. kiegészítéseit – hatályba lépett 2004. február 27-én
- az eredeti Előírás 3. kiegészítéseit – hatályba lépett 2007. február 2-án
- az eredeti Előírás 4. kiegészítéseit – hatályba lépett 2008. október 15-én
- az eredeti Előírás 5. kiegészítéseit – hatályba lépett 2009. október 24-én

A magyar szöveg:

James Mérnökiroda Kft.

Fordította: Tóth József

Közzétette az ENSZ-EGB az 1993. március 5-én kelt E/ECE/324-E/ECE/TRANS/505/Rev.1./Add.85, az 1996. február 27-én kelt Add.85/Amend.1 és a 2003. augusztus 8-án kelt TRANS/WP.29/946 számú angol nyelvű kiadványokban.

86. számú Előírás

EGYSÉGES FELTÉTELEK MEZŐ- VAGY ERDŐGAZDASÁGI TRAKTOROK JÓVÁHAGYÁSÁRA A
VILÁGÍTÓ ÉS FÉNYJELZŐ BERENDEZÉSEK BEÉPÍTÉSE SZEMPONTJÁBÓL

TARTALOM

ELŐÍRÁS	<u>Oldal</u>
1. Alkalmazási terület.....	
2. Meghatározások.....	
3. Jóváhagyás kérése.....	
4. Jóváhagyás.....	
5. Általános követelmények.....	
6. Különleges követelmények.....	
7. Jármű típusának, valamint a világító és fényjelző berendezések beépítésének módosítása és a jóváhagyás kiterjesztése.....	
8. Jóváhagyott típussal egyező kivitelű gyártmány gyártása.....	
9. Eljárás a jóváhagyott típustól eltérő gyártás esetére.....	
10. Gyártás végleges beszüntetése.....	
11. Jóváhagyási vizsgálatok lefolytatásáért felelős műszaki szolgálat és a jóváhagyó hatóság neve és címe.....	

MELLÉKLETEK:

1. Melléklet: Értesítés valamely mező- vagy erdőgazdasági traktor típusának a jóváhagyásáról vagy a jóváhagyás kiterjesztéséről, elutasításáról vagy visszavonásáról vagy a gyártás végleges beszüntetéséről a 86. számú Előírás szerint.
2. Melléklet: Jóváhagyási jel kivitelezési példái.
3. Melléklet: 2.7 – 2.11. bekezdés szakkifejezéseinek meghatározása.
4. Melléklet: Lámpák láthatósága.
5. Melléklet: Irányjelző lámpák – geometriai láthatóság.
-

86. számú Előírás

EGYSÉGES FELTÉTELEK MEZŐ- VAGY ERDŐGAZDASÁGI TRAKTOROKJÓVÁHAGYÁSÁRA A VILÁGÍTÓ ÉS FÉNYJELZŐ BERENDEZÉSEK BEÉPÍTÉSE SZEMPONTJÁBÓL

1. ALKALMAZÁSI TERÜLET

Ezt az Előírást alkalmazzák T kategóriába ^{1/} tartozó járművekre figyelemmel világító és fényjelző készülékeik elhelyezésére

2. MEGHATÁROZÁSOK

Az Előírás szóhasználatában:

2.1. A "traktor-típus a világító és fényjelző berendezések beépítése szempontjából" kifejezés olyan traktorokat jelent, amelyek nem különböznek egymástól olyan lényeges jellemzők tekintetében mint:

2.1.1. a traktor méretei és külső alakja,

2.1.2. a szerelvények darabszáma és elhelyezése.

2.1.3. A következő eltérések nem teszik a traktorokat különböző típusúvá:

olyan traktorok, amelyek különböznek ugyan egymástól a fenti 2.2.1. és 2.2.2. bekezdések jelentése értelmében, de nem olyan mértékben, hogy az maga után vonná a kérdéses traktortípusra előírt lámpák típusának, darabszámának, elhelyezésének és geometriai láthatóságának megváltozását;

olyan traktorok, amelyekre fakultatívan (választás szerint) alkalmazható lámpák vannak felszerelve vagy azok hiányoznak;

olyan traktorok, amelyek olyan lámpákkal vannak felszerelve, amelyeknek elhelyezése a nyilvántartásba vevő ország közlekedési iránya szerint változik.

2.2. A "keresztirányú sík" a traktor hosszirányú középsíkjára merőleges síkot jelenti.

2.3. Az "üres (terheletlen) traktor" menetkész állapotban levő traktort jelent, vagyis fakultatív tartozékok nélkül, de a hűtőfolyadékkal, olajokkal, tüzelőanyaggal, szerszámmal és vezetővel együtt.

2.4. A "terhelt traktor" a gyártómű szerint műszakilag megengedett legnagyobb tömeggel megterhelt traktort jelenti; a gyártó határozza meg a tömegelosztást a tengelyek között is.

2.5. A "lámpa" olyan készüléket jelent, amelynek rendeltetése az út megvilágítása (fényoszóró) vagy fényjelzés adása. A hátsó rendszám-tábla megvilágító készüléket és a fényvisszaverő prizmat ugyancsak lámpának kell tekinteni.

2.5.1. Az "egyenértékű lámpák" olyan lámpákat jelentenek, amelyeknek ugyanaz a funkciójuk és amelyeket a 37. számú Előírás szerint vagy ugyanolyan követelmények szerint hagytak jóvá. Az ilyen lámpák jellemzői eltérhetnek azoknak a lámpáknak a jellemzőitől, amelyekkel jóváhagyáskor a jármű fel volt szerelve feltéve, hogy azok kielégítik ennek az Előírásnak a követelményeit.

2.5.2. A "független (egyetlen) lámpa" olyan lámpát jelent, amelynek külön üvege (lencséje), külön fényforrása és külön lámpatestje van.

2.5.3. A "lámpacsoport" olyan világító készüléket jelent, amelynek külön üvegük (lencséjük) és külön

^{1/} Amint azt a Járműszerkezetekről szóló Közös Határozatok (R.E.3) 7. Melléklete meghatározza (TRANS/WP.29/78/Rev.1/Amend.2 dokumentum, amint azt utoljára az Amend.4 módosította).

fényforrásuk van, de közös a lámpatestük.

- 2.5.4. A "egyesített lámpák" olyan világító készülékeket jelentenek, amelyeknek külön üvegük (lencséjük) van, de közös a fényforrásuk és a lámpatestük.
- 2.5.5. Az "egymással egybeépített lámpák" olyan világító készülékeket jelentenek, amelyeknek külön fényforrásuk (vagy különböző feltételek között működő egyetlen fényforrásuk) van, de teljesen vagy részben közös a lencséjük és közös a lámpatestük.
- 2.5.6. Az "elrejthető világító lámpa" kifejezés olyan fényszórót jelent, amely üzemen kívüli helyzetben részben vagy teljesen eltüntethető. Ez teljesíthető mozgatható fedéllel, a fényszóró mozgatásával vagy bármilyen más alkalmas módon. A "visszahúzzható lámpa" kifejezés csak olyan lámpa megjelölésére szolgál, amely elmozdítva a kocsiszekrényen belül rejthető el.
- 2.5.7. A "változtatható helyzetű lámpák" kifejezés a traktorokra szerelt olyan lámpákat jelent, amelyek a traktorhoz viszonyítva elmozdíthatók anélkül, hogy arról leválnának.
- 2.5.8. A "távolsági fényszóró" olyan világító berendezést jelent, amely arra szolgál, hogy a traktor előtt az utat nagy távolságra megvilágítsa.
- 2.5.9. A "tompított fényszóró" olyan világító berendezést jelent, amely működtetve a traktor előtt az utat úgy világítja meg, hogy az ne okozzon káprázást vagy jogtalan kényelmetlenséget a szembejövő járművek vezetőinek vagy más úthasználónak.
- 2.5.10. A "mellső ködfényszóró" olyan világító berendezést jelent, amelynek az a feladata, hogy javítsa az út megvilágítását ködben, hóesésben, nagy esőben vagy porfelhőben.
- 2.5.11. A "hátrameneti lámpa" olyan világító berendezést jelent, amelynek az a rendeltetése, hogy megvilágítsa az utat a traktor mögött és figyelmeztesse a többi úthasználót, hogy a traktor hátrafele megy vagy hátramenetre készül.
- 2.5.12. Az "irányjelző lámpa" olyan világító berendezést jelent, amely arra szolgál, hogy más úthasználónak jelezze, hogy a vezető a traktor haladási irányát jobbra vagy balra megváltoztatni szándékozik.
- 2.5.13. Az "elakadásjelző / veszélyre figyelmeztető" a traktor valamennyi irányjelző lámpájának egyidejű működtetését jelenti annak jelzésére, hogy a traktor időlegesen különös veszélyt jelent a többi úthasználónak.
- 2.5.14. A "féklámpa" olyan világító berendezés, amely arra szolgál, hogy a traktor mögötti úthasználónak jelezze azt, hogy a traktorvezető az üzemi féket működésbe hozta.
- 2.5.15. A "hátsó rendszám tábla megvilágító lámpa" olyan berendezést jelent, amelynek rendeltetése a hátsó rendszám tábla számára fenntartott hely megvilágítása. Állhat több optikai egységből is.
- 2.5.16. A "mellső helyzetjelző lámpa" olyan világító berendezést jelent, amely arra szolgál, hogy ellőről nézve jelezze a traktor jelenlétét és szélességét.
- 2.5.17. A "hátsó helyzetjelző lámpa" olyan világító berendezést jelent, amely arra szolgál, hogy hátulról nézve jelezze a traktor jelenlétét és szélességét.
- 2.5.18. A "hátsó ködlámpa" olyan világító berendezést jelent, amely arra szolgál, hogy a traktort hátulról jobban láthatóvá tegye a sűrű ködben.
- 2.5.19. A "várakozást jelző lámpa" olyan világító berendezést jelent, amelynek az a rendeltetése, hogy felhívja a figyelmet a beépített területen pótkocsi nélkül álló traktorra. Ilyen esetben a mellső és a hátsó helyzetjelző lámpákat helyettesíti.
- 2.5.20. A "méretjelző lámpa" a traktor külső széle közelében és a tetejéhez lehető legközelebb elhelyezett

olyan lámpa, amelynek rendeltetése, hogy világosan jelezze a traktor teljes szélességét. Bizonyos traktoroknál ez a lámpa a traktor mellső és hátsó helyzetjelző lámpáinak kiegészítésére szolgál azért, hogy külön felhívja a figyelmet annak méreteire.

- 2.5.21. A "munkalámpa" munkaterület vagy munkafolyamat megvilágítására szolgáló világító berendezést jelent.
- 2.5.22. A "fényvisszaverő prizma" olyan készüléket jelent, amelynek rendeltetése jelezni a traktor jelenlétét a traktortól független fényforrás fényének visszaverésével az e fényforrás közelében tartózkodó megfigyelőnek. A jelen Előírás vonatkozásában a következőket nem tekintik fényvisszaverő prizmának:
- fényt hátrafelé visszaverő rendszámtáblák,
 - fényt hátrafelé visszaverő más olyan táblák és jelzések, amelyeket a Szerződő Fél köteles alkalmazni bizonyos járműkategóriák vagy bizonyos üzemeltetési módok vonatkozásában azért, hogy eleget tegyenek a követelményeknek.
- 2.6. A "lámpa világító felülete" meghatározást lásd a 3.Mellékletben.
- 2.6.1. A "világító készülék világító felülete" (2.6.8 – 2.6.11. bekezdés) a fényszóró tükör teljes nyílásának a keresztirányú síkra eső ortogonális vetületét jelenti. Ha a lámpaüvegek a fényszóró tükör teljes nyílásának csupán egy részére terjednek ki, akkor csak ennek a résznek a vetületét kell számításba venni. Tompított fényszóró esetében a világító felületet a sötétben maradó rész határvonalának a lencsén látható vetülete határolja. Ha a fényszóró tükör és az üveg egymáshoz viszonyítva állítható, úgy közepes beállítást kell használni.
- 2.6.2. A "jelzőlámpa világító felülete" (kivéve a fényvisszaverő prizmat, 2.6.12 – 2.6.20.) a lámpának a vonatkoztatási tengelyére merőleges és a külső átlátszó felületét érintő síkra vetített ortogonális vetületét jelenti. Ezt a vetületet az ernyők szélei határolják, amelyek a teljes fényerő 98 %-át a vonatkoztatási tengely irányában engedik át. A világító felület felső és oldalsó határvonalán a meg-határozásakor csak a vízszintest vagy a függőleges éllel rendelkező ernyőket kell figyelembe venni.
- 2.6.3. A "fényvisszaverő prizma világító felülete" (2.6.22. bekezdés) a fényvisszaverő prizma vonatkoztatási tengelyére merőleges síkra eső ortogonális vetületét jelenti, amelyet a fényvisszaverő prizma optikai rendszerének szélét érintő és a vonatkoztatási tengellyel párhuzamos síkok határolnak. A fényvisszaverő prizma alsó, felső és oldalsó éleinek meghatározásakor csak a vízszintest és a függőleges síkokat kell figyelembe venni.
- 2.6.4. A "fénykibocsátó felület" az átlátszó lencseüveg külső felületének azt a részét jelenti, amely lezárja a világító vagy fényjelző készülékeket és lehetővé teszi számára, hogy fényt bocsásson ki.
- 2.7. A "látható felület" bizonyos megfigyelési irányban a fénykibocsátó felület ortogonális vetületét jelenti a megfigyelési irányra merőleges síkban (lásd 3. Melléklet).
- 2.8. A "vonatkoztatási tengely" a fényjelzés jellemzőtengelyét jelenti, amelyet a lámpa gyártója határoz meg és amely vonatkoztatási irányként szolgál ($H = 0^\circ$, $V = 0^\circ$) a láthatósági zóna szögeinek meghatározásához fénytani méréseknél és a lámpa járművön való elhelyezésének meghatározásakor.
- 2.9. A "vonatkoztatási középpont" a vonatkoztatási tengely és a külső fénykibocsátó felület dőféspontját jelenti. Ezt a lámpa gyártója határozza meg.
- 2.10. A "geometriai láthatósági szögek" azt a minimális térszögű zónát határozzák meg, amelyen belül a lámpa fénykibocsátó felületének láthatónak kell lennie. Az ilyen térszögű zónát az a gömbcikk határozza meg, amelynek középpontja egybeesik a lámpa vonatkoztatási középpontjával és

amelynek vízszintes metszete párhuzamos az útfelülettel. Ezeket a gömbcikkeket a vonatkoztatási tengelytől kiindulva kell meghatározni. A vízszintest szög megfelel a hosszúságnak, míg a függőleges szög a szélességnek. A geometriai láthatósági szögeken belül nem lehet semmilyen olyan akadály, amely gátolja a lámpa külső fénykibocsátó felületének bármelyik részéből a fény terjedését. Ha a méréseket a lámpához közelebb végzik, akkor a megfigyelési irányt párhuzamosan el kell tolni az ugyanolyan pontosság elérése érdekében.

A geometriai láthatósági szögeken belül nem kell figyelembe venni azokat az akadályokat, amelyek a lámpa típus-jóváhagyása idején fennállottak.

Abban az esetben, ha a lámpa beépítésekor a lámpa látható felületének valamelyik részét eltakarja a jármű bármelyik része, bizonyítani kell, hogy a lámpának akadály(ok) által el nem takart része még kielégíti a készülék mint optikai egység jóváhagyására előírt fénytani értékeket (lásd az alábbi magyarázó ábrát).

- 2.11. A "legkülső oldalsík" a traktor bármelyik oldalán azt a síkot jelenti, amely párhuzamos a traktor hosszirányú középsíkjával és érinti annak oldalsó határát figyelmen kívül hagyva a következő kinyúlásokat:
- 2.11.1. a gumibroncs talajjal érintkező pontja közelébe eső rész és a gumibroncs-nyomásmérő csatlakozása,
 - 2.11.2. a kerekekre szerelt esetleges blokkolásgátlók,
 - 2.11.3. a visszapillantó tükrök,
 - 2.11.4. az oldalsó irányjelző lámpák, szélső méretjelző lámpák, mellső és hátsó helyzetjelző lámpák, parkoló lámpák és oldalsó fényvisszaverő prizmák,
 - 2.11.5. a traktorra erősített vámzárak, valamint e vámzárak rögzítő és védő szerelvényei.
- 2.12. A "teljes szélesség" a fenti 2.12. bekezdésben meghatározott két függőleges sík közötti távolságot jelenti.
- 2.13. A "lámpa-egység" azonos vagy nem azonos, de ugyanolyan funkciójú és színű két vagy több lámpának minden olyan együttese, amelyet olyan készülékek alkotnak, melyek fénykibocsátó felületeinek a keresztirányú síkra eső vetületei legalább 60 %-át teszik ki az említett fénykibocsátó felületek vetületeit körülvevő legkisebb négyszög területének, feltéve, hogy az ilyen együttest mint egyetlen lámpát hagytak jóvá, ha az ilyen jóváhagyás kötelező.
- A lámpák ilyen csoportosítása nem alkalmazható a távolsági fényszórókra, a tompított fényszórókra, a mellső ködlámpákra vagy az oldalsó fényvisszaverő prizmákra.
- 2.14. A "kettős lámpa" vagy "páros lámpa" sáv alakú egyetlen világító felülettel rendelkezik, amely szimmetrikus a traktor hosszirányú középsíkjára, de mindkét oldalon legalább 400 mm-en belül marad a traktor külső szélétől mérve és legalább 800 mm hosszú. A felület megvilágítását legalább két olyan fényforrásnak kell biztosítani, amelyek a fénykibocsátó felület széléhez a lehető legközelebb legyenek elhelyezve. Számos egymás mellett fekvő elem is alkothatja a fénykibocsátó felületet olyan feltétellel, hogy a több egyedi fénykibocsátó felület keresztirányú síkra eső vetületei legalább 60 %-át foglalják el az említett egyedi fénykibocsátó felületek vetületeit körülvevő legkisebb négyszög területének.
- 2.15. Az egy és ugyanazon irányban világító "két lámpa közötti távolság" a 2.7. bekezdésben meghatározott két világító felület vonatkoztatási tengelyére merőleges síkba eső ortogonális vetületek közötti távolságot jelenti.
- 2.16. A "fakultatív (megengedett) lámpa" olyan világító készüléket jelent, amelynek alkalmazása a gyártó szabad választására van bízva.

- 2.17. A "működés visszajelző" olyan optikai vagy hangjelet adó készüléket jelent, amely azt jelzi, hogy valamely készüléket bekapcsoltak, de azt nem jelzik, hogy az megfelelően működik-e vagy sem.
- 2.18. A "bekapcsolás-visszajelző" (zárt áramkört visszajelző) olyan jelzőt jelent, amely azt jelzi, hogy valamely készüléket bekapcsoltak, de azt nem mutatja, hogy az megfelelően működik-e vagy sem.
- 2.19. "Készülékből kibocsátott fény színe." A kibocsátott fény színének meghatározását, amit a 48. számú Előírás és a típusjóváahagyás kérelmének idején hatályos módosítások adnak meg, alkalmazzák erre az Előírásra.

3. JÓVÁHAGYÁS KÉRÉSE

- 3.1. Valamely járműtípus jóváahagyását a világító és fényjelző berendezések beépítése szempontjából kérheti a járművet gyártó üzem vagy annak megfelelően meghatalmazott képviselője.
- 3.2. A kérelemhez mellékelni kell három-három példányban az alábbi okmányokat és műszaki információkat:
- 3.2.1. A járműtípus leírását a fenti 2.2.1 – 2.2.3. bekezdésben meghatározottak figyelembe-vételével; közölni kell a jármű-típus megfelelő azonosítási adatait.
- 3.2.2. Azoknak a készülékeknek a jegyzékét, amelyeket a gyártómű mint világító és fényjelző készülékeket alkalmazni szándékozik. Ez a jegyzék az egyes funkciókra több készülék-típust is tartalmazhat; ezenkívül e jegyzék minden funkcióra még a következő kiegészítő megjegyzést is tartalmazhatja: "vagy egyenértékű készülék".
- 3.2.3. Az egész világító és fényjelző berendezés sematikus rajzát, amely feltünteti a különböző készülékek helyét a járművön; és
- 3.2.4. Mindegyik lámpáról egy rajzot vagy rajzokat, amelyek mutatják a fenti 2.7. bekezdésben meghatározott világító felületet.
- 3.3. A teljes világító és fényjelző berendezéssel ellátott és a jóváahagyásra szánt járműtípusra jellemző egy db üres járművet át kell adni a jóváahagyási vizsgálatokkal megbízott műszaki szolgálatnak.

4. JÓVÁHAGYÁS

- 4.1. Ha a jelen Előírás szerinti jóváahagyásra átadott járműtípus kielégíti ennek az Előírásnak a követelményeit a jegyzékben felsorolt valamennyi készülék tekintetében, akkor az adott járműtípust jóvá kell hagyni.
- 4.2. Adjanak jóváahagyási számot minden típusnak. Ennek első két számjegye (jelen esetben 00) a jóváahagyás időpontjában az Előírásba befoglalt legújabb fő műszaki módosítások sorozatszámát jelölje. Ugyanaz a Szerződő Fél ugyanazt a jóváahagyási számot ne használja egy másik járműtípus jóváahagyására, ha az olyan berendezéssel van ellátva, ami nincs felsorolva a fenti 3.2.2. bekezdés jegyzékében, figyelembe véve az Előírás 7. bekezdésének rendelkezéseit is.
- 4.3. A járműtípus jelen Előírás szerinti jóváahagyásáról vagy a jóváahagyás kiterjesztéséről vagy elutasításáról vagy a gyártás végleges beszüntetéséről értesíteni kell az Egyezményhez csatlakozott és ezt az Előírást alkalmazó Szerződő Feleket ennek az Előírásnak az 1. Mellékletének megfelelő nyomtatványon.
- 4.4. Minden olyan járművön, amely megfelel a jelen Előírás szerint jóváahagyott típusnak, a jóváahagyási nyomtatványon megjelölt és könnyen hozzáférhető helyen, jól láthatóan fel kell tüntetni a nemzetközi jóváahagyási jelet, amely:

- 4.4.1. olyan kör, amely az "E" betűt és utána a jóváhagyó ország számát ^{2/} veszi körül;
- 4.4.2. a 4.4.1. bekezdésben előírt kör jobb oldalán a jelen Előírás száma, utána "R" betű, majd gondolatjel és a jóváhagyási szám következik.
- 4.5. Ha a jármű megegyezik egy olyan jóváhagyott járműtípussal, amelyet az Egyezményhez csatolt további Előírások szerint ugyanabban az országban hagytak jóvá, amelyben azt a jelen Előírás szerint is jóváhagyták, úgy a 4.4.1. bekezdésben előírt jóváhagyási jelet nem szükséges megismételni. Ez esetben minden további olyan Előírás számát és jelét, amely szerint a jóváhagyást ugyanabban az országban megadták ahol a ezen Előírás alapján a jóváhagyás megtörtént, a 4.4.1. bekezdésben előírt jel jobb oldalán levő függőleges oszlopban kell feltüntetni.
- 4.6. A jóváhagyási jelet a gyártó járműre felszerelt adattábláján vagy közvetlenül mellett kell elhelyezni.
- 4.7. A jóváhagyási jel jól olvasható és kitörülhetetlen legyen.
- 4.8. Ennek az Előírásnak a 2. Melléklete példákat mutat be a jóváhagyási jel elrendezésére.
5. ÁLTALÁNOS KÖVETELMÉNYEK
- 5.1. A világító és fényjelző berendezéseket úgy kell felszerelni, hogy rendeltetésszerű használat közben és azoknak a rezgéseknek ellenére, amelyeknek ki lehetnek téve, megőrizzék az ebben az Előírásban meghatározott jellemzőket és biztosítsák, hogy a traktor kielégítse a jelen Előírás követelményeit. Ki kell zárni, hogy a lámpa beállítását nem szándékosan megváltoztathassák.
- 5.1.1. A traktorokat olyan elektromos csatlakozókkal kell felszerelni, amelyek lehetővé teszik mozgatható fényjelző rendszer alkalmazását. A traktorokat fel kell szerelni olyan rögzített dugasz-aljzattal, amelyet az ISO 1724 (1980) ír elő. A vontató jármű és a pótkocsi közti

^{2/} 1 = Németország	19 = Románia	37 = Törökország
2 = Franciaország	20 = Lengyelország	38 = üres
3 = Olaszország	21 = Portugália	39 = Azerbajdzsán
4 = Hollandia	22 = Orosz Föderáció	40 = Macedónia
5 = Svédország	23 = Görögország	41 = üres
6 = Belgium	24 = Írország	42 = Európai Közösség ^{*/}
7 = Magyarország	25 = Horvátország	43 = Japán
8 = Cseh Köztársaság	26 = Szlovénia	44 = üres
9 = Spanyolország	27 = Szlovákia	45 = Ausztrália
10 = Jugoszlávia	28 = Fehérorosz Köztársaság	46 = Ukrajna
11 = Egyesült Királyság	29 = Észtország	47 = Dél-Afrika
12 = Ausztria	30 = üres	48 = Új-Zéland
13 = Luxemburg	31 = Bosznia-Hercegovina	49 = Ciprus
14 = Svájc	32 = Lettország	50 = Málta
15 = üres	33 = üres	51 = Koreai Köztársaság
16 = Norvégia	34 = Bulgária	52 = Malajzia
17 = Finnország	35 = üres	53 = Thaiföld
18 = Dánia	36 = Litvánia	

^{*/} A tagállamok jóváhagyásaikhoz megfelelő megkülönböztető EGB számukat használják

A többi számot az országok olyan sorrendben kapják, amilyen időrendben ratifikálják, illetve csatlakoznak a kerekes járművekre, valamint az ilyen járművekre felszerelhető és/vagy ilyeneken alkalmazható szerelvényekre és alkatrészekre vonatkozó egységes műszaki előírások elfogadásáról, valamint az ilyen előírások alapján megadott jóváhagyások kölcsönös elismerésének feltételeiről szóló Egyezményhez. Az így meghatározott számokat az Egyesült Nemzetek Főtitkára közli a többi Szerződő Féllel.

elektromos csatlakozók 6 vagy 12 V feszültségűek olyan elektromos rendszereknél, amelyeket kifejezetten személygépkocsikhoz és könnyű pótkocsikhoz vagy lakókocsikhoz használnak vagy ISO 1185 (1975) elektromos csatlakozók nemzetközi szállításra használt, 24 V feszültségű elektromos rendszerrel ellátott vontató és vontatott jármű részére. Az ISO 1185 (1975) szabvány esetében a 2. számú érintkező funkciója a hátsó helyzetjelző lámpára és a bal oldali méretjelző lámpára van korlátozva.

- 5.2. A 2.6.8., 2.6.9. és 2.6.10. bekezdésekben említett világító lámpákat úgy kell felszerelni, hogy a fénysugár iránya könnyen állítható legyen.
- 5.3. Valamennyi fényjelző berendezésnél – a traktorra felszerelt helyzetben – a lámpa vonatkoztatási tengelye legyen párhuzamos az út síkjával és a traktor hosszirányú síkjával. Mindegyik irányban a megengedett tűrés $\pm 3^\circ$. Ezen kívül ki kell elégíteniük a gyártó által a beépítésre előírt különleges követelményeket, ha ilyenek vannak.
- 5.4. Külön Előírások hiányában a lámpák magasságát és a fénysugár beállítási irányát a jármű üres és vízszintest felületre állított helyzetében kell ellenőrizni.
- 5.5. Különleges követelmények hiányában a páros lámpák
 - 5.5.1. a jármű hosszirányú középsíkjához viszonyítva szimmetrikusan legyenek beépítve;
 - 5.5.2. a páros lámpák egymással szimmetrikusak legyenek a jármű hosszirányú középsíkjához viszonyítva;
 - 5.5.3. elégítsék ki ugyanazokat a kolorimetriai követelményeket; és
 - 5.5.4. lényeges fénytani jellemzőik azonosak legyenek.
- 5.6. Aszimmetrikus külső formájú traktorok esetében az 5.5.1. és 5.5.2. bekezdés követelményeit a lehetőségek szerint kell teljesíteni. E követelményeket kielégítőnek kell tekinteni, ha két lámpa távolsága a hosszirányú középsíktól és a traktornak a talajon levő felfekvési síkjától mérve azonos.
- 5.7. A különböző funkciójú lámpák egymástól függetlenek, vagy csoportosítottak, egyesítettek vagy egy készülékben egybeépítettek lehetnek olyan feltétellel, hogy mindegyik lámpa elégítse ki a rávonatkozó követelményeket.
- 5.8. A legnagyobb talajszint feletti magasságot a világító felület legmagasabb pontjától, és a legkisebb talajszint feletti magasságot a világító felület legalacsonyabb pontjától kell mérni. Tompított fényszórók esetében a legkisebb talajszint feletti magasságot a fényszórótükör legalsó szélétől kell mérni.
- 5.9. Különleges követelmények hiányában egyetlen lámpa sem lehet villogó fényű, kivéve az irányjelzőket és az elakadásjelző lámpákat.
- 5.10. Egyetlen piros fényű lámpa se legyen látható előlről és egyetlen fehér fényű lámpa se legyen látható hátulról, kivéve a hátrameneti lámpát és a munkalámpákat. Ez a követelmény teljesül, ha
 - 5.10.1. a piros fényű lámpák láthatósága előlről: a piros fényű lámpa világító felülete ne legyen közvetlenül látható az olyan megfigyelő számára, aki a traktor mellső pontja előtt 25 m-re fekvő keresztirányú sík 1. zónájában mozog (lásd a 4. Melléklet 1. ábráját);
 - 5.10.2. a fehér fényű lámpák láthatósága hátulról: a fehér fényű lámpa világító felülete ne legyen közvetlenül látható az olyan megfigyelő számára, aki a traktor leghátsó pontja mögött 25 m-re fekvő keresztirányú sík 2. zónájában mozog (lásd a 4. Melléklet 2. ábráját);
 - 5.10.3. a megfigyelő szeme által áttekinthető 1. és 2. zóna megfelelő határai a következők:

- 5.10.3.1. magasságban: két olyan sík, amelyek 1 m-re, illetve 2,2 m-re vannak a talajszint felett.
- 5.10.3.2. szélességben: a traktor hosszirányú középsíkjától kifelé előre, illetve hátrafelé 15° szöget képező két olyan függőleges sík, amelyek metszik a traktor teljes – széles nyomtávra állított – külső szélességét határoló és a traktor hosszirányú középsíkjával párhuzamos függőleges síkok érintkezési pontját vagy pontjait. Ha több érintkezési pont van, akkor a legelső megfelel az 1. zónának és a leghátsó a 2. zónának.
- 5.11. Az elektromos csatlakozásokat úgy kell kivitelezni, hogy a mellső oldalsó és a hátsó oldalsó helyzetjelző lámpák, valamint a hátsó rendszám-tábla megvilágító lámpa és a hátsó méretjelző lámpa – ha van ilyen – csak egyszerre legyen be- és kikapcsolható.
Ez nem érvényes akkor, ha a mellső és hátsó oldalsó helyzetjelző lámpákat mint parkoló lámpákat használják.
- 5.12. Az elektromos csatlakozásokat úgy kell kivitelezni, hogy az távolsági (távolsági) és a tompított fényszórók, valamint a mellső és a hátsó ködlámpák csak akkor legyenek bekapcsolhatók, ha az előző 5.11. bekezdésben felsorolt lámpák is be vannak kapcsolva. Mindazonáltal e követelmény kielégítése nem kötelező távolsági (távolsági) és tompított fényszórók esetében, ha azokat mint figyelmeztető fényjelzéseket együtt vagy külön-külön szakaszosan vagy rövid időközönként ki- vagy bekapcsolják. Ahol ez az Előírás a "bekapcsolást visszajelző" lámpa alkalmazását írja elő, helyette "működést visszajelző" lámpa is alkalmazható.
- 5.13. Elrejtető lámpák
- 5.13.1. A lámpák elrejtése tilos, kivéve az távolsági és a tompított fényszórókat, valamint az első ködlámpákat és azokat a lámpákat, amelyekre az 5.14.1. bekezdés vonatkozik.
- 5.13.2. Az üzemi helyzetbe hozott világító lámpának ilyen helyzetben kell maradnia még abban az esetben is, ha az 5.13.2.1. bekezdésben hivatkozott meghibásodás egyedül vagy az 5.13.2.2. bekezdésben leírt meghibásodások egyikével összefüggésben lép fel.
- 5.13.2.1. A lámpát mozgató erő megszűnése.
- 5.13.2.2. Véletlen tápvezeték-szakadás, testzárlat, a mágnes-tekerics meghibásodása, a hidraulikus vagy sűrített levegő vezetékének meghibásodása, bowden kábelek, illetve az elrejtő szerkezet működéséhez szükséges energiát vezérlő vagy biztosító más elemek hibája.
- 5.13.3. Az elrejtést vezérlő elem meghibásodása esetén vagy a fenti 5.13.2.1. és 5.13.2.2. bekezdésekben hivatkozott más hibák esetén az elrejtett világítóberendezésnek vissza-állíthatónak kell lennie használati (üzemi) helyzetébe bármiféle szerszám alkalmazása nélkül.
- 5.13.4. Biztosítani kell, hogy a világító berendezést egyetlen vezérlő elemmel lehessen használati helyzetbe hozni és bekapcsolni. Ez viszont nem zárja ki azt, hogy használati helyzetbe lehessen hozni bekapcsolás nélkül is. Mindazonáltal a csoportosított távolsági és tompított fényszórók esetében a fent említett vezérlő elem csak a tompított fényszórót kapcsolja be.
- 5.13.5. A vezetőülésemből a vezetőknek ne legyen lehetősége szándékosan megállítani a bekapcsolt világító berendezések mozgását használati helyzetük elérése előtt. Ha fennáll az a veszély, hogy a fényszórók mozgása előidézheti más úthasználók vakítását, biztosítani kell, hogy ne lehessen az ilyen fényszórókat addig bekapcsolni, amíg el nem érik végleges használati helyzetüket.
- 5.13.6. Biztosítani kell, hogy a világító készülék -30 °C és +50 °C közötti hőmérsékleti tartományban 3 sec-on érje el használati helyzetét a vezérlő elem működésbe lépésének pillanatától számítva.
- 5.14. Változtatható helyzetű lámpák
- 5.14.1. Az irányjelző lámpák, a mellső és hátsó helyzetjelző és a féklámpák helyzete változtatható,

feltéve hogy

- 5.14.1.1. ezek a lámpák a traktorhoz erősítve maradnak, amikor a helyzetük megváltozik;
- 5.14.1.2. ezek a lámpák a közlekedési feltételek által megkövetelt helyzetben rögzíthetők.
- 5.15. Az ebben az Előírásban említett lámpák által kibocsátott fény színe^{3/} a következő legyen:
- | | |
|--|--|
| távolsági (távolsági) fényszóró: | fehér vagy szelektív sárga |
| tompított fényszóró: | fehér vagy szelektív sárga |
| mellső ködlámpa: | fehér vagy szelektív sárga (az 1968. évi Közúti Közlekedési Egyezmény 5. számú Melléklet, Függelék 3. lábjegyzete) |
| hátrameneti lámpa: | fehér |
| irányjelző lámpa: | borostyán-sárga |
| elakadásjelző | borostyán-sárga |
| féklámpa: | piros |
| hátsó rendszámablát megvilágító lámpa: | fehér |
| mellső helyzetjelző lámpa: | fehér (a szelektív sárga akkor megengedett, ez a lámpa szelektív sárga fényszóróba van beépítve) |
| hátsó helyzetjelző lámpa: | piros |
| hátsó ködlámpa: | piros |
| parkoló lámpa: | elől fehér, hátul piros; ha az irányjelzőkkel egybeépített, akkor borostyán-sárga. |
| méretjelző lámpa: | elől fehér, hátul piros |
| munkalámpa: | nincs követelmény |
| hátsó fényvisszaverő prizma: | piros |
| nem háromszögletű oldalsó fényvisszaverők: | borostyán-sárga |
- A lámpák színmeghatározása feleljen meg az 1968. évi Közúti Közlekedési Egyezmény 5. Mellékletének követelményeinek.
- 5.16. A jelen Előírás szerinti jóváhagyásra átadott minden traktort a következő világító és fényjelző berendezésekkel kell felszerelni:
- 5.16.1. tompított fényszórók (6.2. bekezdés)
- 5.16.2. irányjelző lámpák (6.5. bekezdés)
- 5.16.3. elakadásjelző (6.6. bekezdés)
- 5.16.4. mellső helyzetjelző lámpa (6.8. bekezdés)
- 5.16.5. hátsó helyzetjelző lámpa (6.9. bekezdés)
- 5.16.6. hátsó fényvisszaverő, nem háromszögletű prizma (6.14. bekezdés)
- 5.16.7. féklámpa (6.7. bekezdés)
- 5.16.8. méretjelző lámpa (6.12. bekezdés) 2,1 m-nél szélesebb traktorokra; minden más traktoron alkalmazásuk tilos.

^{3/} A lámpákból kibocsátott fény színkoordinátáinak mérése nem része ennek az Előírásnak.

- 5.17. Kiegészítésül felszerelhetők még a következő világító és fényjelző berendezések:
 - 5.17.1. távolsági (távolsági) fényszóró (6.1. bekezdés)
 - 5.17.2. mellső ködlámpa (6.3. bekezdés)
 - 5.17.3. hátrameneti lámpa (6.4. bekezdés)
 - 5.17.4. hátsó ködlámpa (6.10. bekezdés)
 - 5.17.5. parkoló lámpa (6.11. bekezdés)
 - 5.17.6. munkalámpa (6.13. bekezdés)
 - 5.17.7. oldalsó, nem háromszög alakú fényvisszaverő prizma (6.15. bekezdés)
- 5.18. A fenti 5.16. és 5.17. bekezdésekben felsorolt mindegyik világító és fényjelző készülék beépítése feleljen meg a jelen Előírás 6. bekezdésében levő, vonatkozó követelményeknek.
- 5.19. A fenti 5.16. és 5.17. bekezdésekben felsoroltakon kívül más világító és fényjelző készülékek felszerelése típusjóváhagyás céljából tilos. Mindazonáltal ez a rendelkezés nem akadályozza meg a Szerződő Feleket abban, hogy kötelezően előírják vagy megtiltsák a következők alkalmazását:
 - 5.19.1. jóváhagyott típusú különleges figyelmeztető lámpa, vagy
 - 5.19.2. megfelelő világító készülék hátsó rendszámtábla részére, ha ilyen van és annak megvilágítása szükséges.

6. KÜLÖNLEGES KÖVETELMÉNYEK

6.1. Távolsági (távolsági) fényszórók

- 6.1.1. SZÁMA kettő vagy négy
- 6.1.2. ELRENDEZÉSE nincs különleges követelmény
- 6.1.3. ELHELYEZÉSE
 - 6.1.3.1. SZÉLESSÉGBEN a világító felület külső széle semmi esetre se legyen közelebb a jármű legkülső széléhez, mint a tompított fényszóró világító felületeinek külső szélei
 - 6.1.3.2. MAGASSÁGBAN nincs különleges követelmény
 - 6.1.3.3. HOSSZÚSÁGBAN a lehető legközelebb a traktor mellső részéhez; a kibocsátott fény azonban ne zavarja a gépjárművezetőt sem közvetlenül, sem közvetve a visszapillantó tükrön, illetve a traktor egyéb fényvisszaverő felületein keresztül
- 6.1.4. GEOMETRIAI LÁTHATÓSÁG a világító felület láthatóságát, beleértve a megfigyelő irányában meg nem világított zónák láthatóságát is, biztosítani kell azon az egyre szélesedő területen belül, amelyet a világító felület kerületére (körvonalára) támaszkodó és a fényszóró vonatkoztatási tengelyével legalább 5° szöget bezáró alkotók határolnak
- 6.1.5. VILÁGÍTÁSI IRÁNY előre; a helyes beállítás fenntartásához szükséges szerkezeti részeken kívül, és ha két pár távolsági fényszóró van felszerelve, az egyik pár, amelyik kizárólag mint távolsági fényszóró működik,

- lényegében függőleges tengely körül elfordulhat a traktor elkormányzási szögének megfelelően
- 6.1.6. CSOPORTOSÍTHATÓ a tompított fényszóróval és egyéb mellső lámpákkal
- 6.1.7. NEM KOMBINÁLHATÓ semmilyen más lámpával
- 6.1.8. EGYBEÉPÍTHETŐ a tompított fényszóróval, kivéve azt az esetet ha az távolsági fényszóró elfordulhat az elkormányzási szögnek megfelelően; a mellső helyzetjelző lámpával; a mellső ködlámpával és a parkoló lámpával.
- 6.1.9. ELEKTROMOS KAPCSOLÁS az távolsági fényszórók bekapcsolása történhet egyszerre vagy párosával; a tompított fényszóró távolsági fényre átkapcsolásakor legalább egy pár távolsági fényszóró kapcsoljon be. A távolsági fényszóró átkapcsolásakor tompítottra fényre, valamennyi távolsági fényszóró egyszerre kapcsoljon ki. A tompított fényszórók az távolsági fényszórókkal egyidejűleg bekapcsolva maradhatnak.
- 6.1.10. BEKAPCSOLÁS-VISSZAJELZŐ: alkalmazása kötelező
- 6.1.11. EGYÉB KÖVETELMÉNYEK: az egyidejűleg bekapcsolható távolsági fény szórók legnagyobb fényereje ne legyen több 225.000 cd-nál. Ezt fényerőt az egyes lámpák típusjóváhagyásakor mért és a megfelelő jóváhagyási iraton feltüntetett egyedi maximális fényerők összege szolgáltatja.
- 6.2. Tompított fényszóró
- 6.2.1. DARABSZÁM: kettő vagy négy (lásd 6.2.3.2.1. bek.)
- 6.2.2. ELRENDEZÉS: nincs különleges követelmény
- 6.2.3. ELHELYEZÉS:
- 6.2.3.1. SZÉLESSÉGBEN: Nincs egyedi előírás
- 6.2.3.2. MAGASSÁGBAN: ha csupán két tompított fényszóró van beépítve, úgy minimum 500 mm és maximum 1200 mm a talajszint felett; ez a távolság 1500 mm-ig növelhető, ha az 1200 mm-es magasság nem tartható a traktor kialakítása valamint munkagépei és üzemelési feltételei miatt.
- 6.2.3.2.1. az olyan traktorok esetében, amelyek elől hordozható berendezések felszerelésére alkalmasak, a 6.2.3.2. bekezdésben említett lámpákon kívül megengedett két tompított fényszóró alkalmazása maximum 3000 mm magasságban, ha az elektromos kapcsolat olyan, hogy a két pár tompított fényszóró nem kapcsolható be egyszerre.
- 6.2.3.3. HOSSZIRÁNYBAN: a jármű lelelejen; a kibocsátott fény azonban nem zavarhatja a gépjárművezetőt sem közvetlenül, sem közvetve a visszapillantó tükrökön keresztül, illetve a

- traktor egyéb fényvisszaverő felületein keresztül.
- 6.2.4. GEOMETRIAI LÁTHATÓSÁG: ezt a fenti 2.11. bekezdésben tárgyalt α és β szög határozza meg:
• = felfelé 15° és lefele 10°
 β = kifele 45° , befele 5° ;
ezen a zónán belül a lámpa úgyszólván egész fénykibocsátó felülete látható legyen; a fényszóró közelében levő felületek vagy az egyéb szerelvények jelenléte ne okozzon olyan másodlagos fényhatásokat, amelyek zavarhatják a többi úthasználót.
- 6.2.5. VILÁGÍTÁSI IRÁNY: a tompított fényszórók világítási iránya nem változhat az elkormányzási szögnek megfelelően.
- 6.2.5.1. abban az esetben, ha a tompított fényszórók magassága egyenlő vagy nagyobb mint 500 mm és ha egyenlő vagy kisebb mint 1200 mm akkor lehetséges legyen a tompított fénysugarat 0,5 és 4 % közötti mértékben lefelé billentve beszabályozni;
- 6.2.5.2. ha a tompított fényszórók magassága nagyobb mint 1200 mm, de nem nagyobb mint 1500 mm, akkor az előző 6.2.5.1. bekezdésben hivatkozott 4 % határértéket 6 %-ra kell növelni; a 6.2.3.2.1. bekezdésében hivatkozott tompított fénysugár világítási irányát úgy kell beállítani a lámpától mérve 15 m-re, hogy a megvilágítási zónát a meg nem világított zónától elválasztó vízszintes vonal a talajszint és a lámpa középpontja közötti távolság felének megfelelő magasságban legyen.
- 6.2.6. CSOPORTOSÍTHATÓ: az távolsági (távolsági) fényszóróval és egyéb mellső lámpákkal.
- 6.2.7. NEM KOMBINÁLHATÓ: semmilyen más lámpával.
- 6.2.8. EGYBEÉPÍTHETŐ az távolsági fényszóróval kivéve, ha az utóbbi elfordulhat az elkormányzási szögnek megfelelően; más mellső lámpákkal.
- 6.2.9. ELEKTROMOS KAPCSOLÁS a tompított fényszóróra való átkapcsoló szerkezetnek egyidejűleg ki kell kapcsolnia valamennyi távolsági fényszórót;
a tompított fényszórók bekapcsolva maradhatnak az távolsági fényszórókkal együtt.
- 6.2.10. BEKAPCSOLÁS VISSZAJELZŐ: alkalmazása fakultatív.
- 6.2.11. EGYÉB KÖVETELMÉNYEK: az 5.5.2. bekezdés követelményei nem vonatkoznak a tompított fényszórókra.
Tompított fényű fényszórók, amelyek fő tompított fényt állítanak elő (amint a 48. Számú Előírás

- meghatározza), és olyan összes fényáramuk van, ami meghaladja a 2000 lument, tiltottak..
- 6.3. Mellső ködfényszórók
- 6.3.1. DARABSZÁM: kettő.
- 6.3.2. ELRENDEZÉS: nincs különleges követelmény.
- 6.3.3. ELHELYEZÉS:
- 6.3.3.1. SZÉLESSÉGBEN: nincs különleges követelmény 6.3.3.2.
- 6.3.3.2. MAGASSÁGBAN: legalább 250 mm-re a talajszint felett a világítófelület egyik pontja sem lehet magasabban, mint a tompított fényszóró világító felületének legmagasabb pontja.
- 6.3.3.3. HOSSZÚSÁGBAN: a traktor legelején; mindazonáltal a kibocsátott fény semmi esetre se zavarja a gépjárművezetőt sem közvetlenül, sem közvetve a visszapillantó tükrön keresztül, illetve a traktor egyéb fényvisszaverő felületein keresztül.
- 6.3.4. GEOMETRIAI LÁTHATÓSÁG: ezt a 2.11. bekezdésben előírt α és β szög határozza meg:
 $\alpha = 5^\circ$ felfele és lefele,
 $\beta = 45^\circ$ kifele és 5° befele.
- 6.3.5. VILÁGÍTÁSI IRÁNY: a mellső ködfényszóró fényének iránya nem változhat az elkormányzási szög szerint; nem okozhat a szembejövő járművezetőknek, sem más úthasználónak túlzott vakítást, sem egyéb kényelmetlenséget.
- 6.3.6. CSOPORTOSITHATÓ: más mellső lámpákkal.
- 6.3.7. NEM KOMBINÁLHATÓ: semmi más mellső lámpával.
- 6.3.8. EGYBEÉPITHETŐ: az távolsági fényszórókkal, kivéve azt az esetet, ha az távolsági fényszóró elfordul az elkormányzási szögnek megfelelően, amikor négy fényszórót alkalmaznak; egybeépíthető továbbá a mellső helyzetjelző lámpákkal és a parkoló lámpával.
- 6.3.9. ELEKTROMOS KAPCSOLÁS: a ködlámpáknak az távolsági és a tompított fényszóróktól függetlenül ki vagy bekapcsol-hatónak kell lenniük, és megfordítva is.
- 6.3.10. BEKAPCSOLÁS-JELZŐ: alkalmazása fakultatív.
- 6.4. Hátrameneti lámpa
- 6.4.1. DARABSZÁM: egy vagy kettő.
- 6.4.2. ELRENDEZÉS: nincsen különleges követelmény.
- 6.4.3. ELHELYEZÉS:
- 6.4.3.1. MAGASSÁGBAN: a talajszint felett legalább 250 mm-re és legfeljebb 1200 mm-re.

- 6.4.3.2. SZÉLESSÉGBEN: nincsen különleges követelmény.
- 6.4.3.3. HOSSZÚSÁGBAN: nincsen különleges követelmény.
- 6.4.4. GEOMETRIAI LÁTHATÓSÁG: ezt a 2.11. bekezdésben előírt α és β szögek határozzák meg:
 $\alpha = 15^\circ$ felfele és 5° lefele,
 $\beta = 45^\circ$ jobbra és balra, ha csak egy lámpa van;
 $\beta = 45^\circ$ kifele és 30° befele ha két lámpa van.
- 6.4.5. VILÁGITÁSI IRÁNY: hátrafele.
- 6.4.6. CSOPORTOSITHATÓ: bármelyik hátsó lámpával.
- 6.4.7. NEM KOMBINÁLHATÓ: semmilyen más lámpával.
- 6.4.8. NEM ÉPITHETŐ EGYBE: semmilyen más lámpával.
- 6.4.9. ELEKTROMOS KAPCSOLÁS: a lámpa csak akkor gyulladhat ki vagy maradhat égve, ha a hátrameneti sebességfokozat be van kapcsolva és ha
- vagy jár a motor , vagy
 - a motor indítását és leállítását vezérlő gyújtáskapcsoló olyan állásban van, amelynél a motor működni képes.
- 6.4.10. BEKAPCSOLÁS-JELZŐ: alkalmazása fakultatív.
- 6.5. Irányjelző lámpa
- 6.5.1. DARABSZÁM: a készülékek száma annyi legyen, hogy az általuk kibocsátható jelzés kielégítse a 6.5.2. bekezdésben felsorolt elrendezések valamelyikét.
- 6.5.2. ELRENDEZÉS: "A": két mellső irányjelző lámpa (1. kategória), két hátsó irányjelző lámpa (2. kategória); ezek a lámpák lehetnek függetlenek, csoportosítottak vagy egyesítettak.
 "B": két mellső irányjelző lámpa (1. kategória), két oldalsó ismétlő irányjelző (5. kategória), két hátsó irányjelző lámpa (2. kategória); a mellső és oldalsó ismétlő irányjelző lámpák lehetnek függetlenek, csoportosítottak vagy egyesítettak.
 "C": két mellső irányjelző lámpa (1. kategória), két hátsó irányjelző lámpa (2. kategória); két oldalsó ismétlő irányjelző lámpa (5. kategória) olyan esetekben amint azt a 6.5.3.3. bekezdés előírja.
 "D": két mellső irányjelző lámpa (1. kategória), két hátsó irányjelző lámpa (2. kategória).
 Az "A" elrendezés csak olyan traktorokra megengedett, amelyeknek a teljes hossza nem haladja meg a 4,60 m értéket és amelyek esetében a világító felületek külső szélei közötti távolság nem lépi túl az

1,60 m értéket.

A "B", "C", és "D" elrendezés minden traktorra alkalmazható.

Az irányjelző lámpák száma, elhelyezése és vízszintest láthatósága olyan legyen, hogy az általuk kibocsátható jelzések kielégítsék az alábbiakban meghatározott elrendezések valamelyikét. A láthatósági szögek az ábrákon vonalkázva vannak. A szögek olyan minimális értékek, amelyek túlléphetők; valamennyi láthatósági szöget a világító felület középpontjától kell mérni.

6.5.3. ELHELYEZÉS:

6.5.3.1. SZÉLESSÉGBEN:

kivéve a "C" elrendezésű irányjelzők 1. kategóriájának esetét, a traktor külső széle és a traktor hosszirányú középsíkjától legtávolabbra levő irányjelző világító felületének külső széle közötti távolság nem lehet nagyobb 400 mm-nél; egy pár lámpa két világító felületének belső széle közötti távolság legalább 500 mm legyen; a mellső irányjelző világító felülete és a tompított fényszóró vagy az esetleges ködlámpa világító felülete közötti távolság legalább 40 mm legyen; kisebb távolság is megengedhető azonban, ha az irányjelző vonatkoztatási tengelyében a fényerősség legalább 400 cd.

6.5.3.2. MAGASSÁGBAN:

a talajszint feletti magasság

- legalább 500 mm az 5. kategóriájú irány-jelzőkre,
- legalább 400 mm az 1. és 2. kategóriájú irányjelzőkre,
- általában nem több, mint 1900 mm valamennyi irányjelzőre;

Ha a traktor konstrukciója nem teszi lehetővé a maximális érték betartását, akkor a világító felület legmagasabb pontja az 5. kategóriájú, továbbá az "A" elrendezésű 1. és 2. kategóriájú, valamint a "B" elrendezésű 1. kategóriájú irányjelzők esetében 2300 mm lehet, míg az 1. és 2. kategóriájú irányjelzők esetében 2100 mm.

6.5.3.3. HOSSZÚSÁGBAN:

az 1. kategóriájú ("B" elrendezésű) irányjelző világító felületének vonatkoztatási középpontja és a traktor teljes hosszának mellső határát jelző keresztirányú sík közötti távolság általában ne haladja meg az 1800 mm-t; ha a traktor konstrukciója nem teszi lehetővé a minimális láthatósági szögek betartását, akkor ez a távolság 2600 mm-re növelhető;

A "C" elrendezésű 5. kategóriájú irányjelzők csak ott szükségesek, ahol az 1. és 2. kategóriájú irányjelzők

- vonatkoztatási középpontjai között a hosszanti távolság túllépi a 6 m-t.
- 6.5.4. GEOMETRIAI LÁTHATÓSÁG: vízszintest szögek: lásd az alábbi elrendezési ábrákon; "B" és "C" elrendezések esetében az oldalsó ismétlő irányjelző hátsó láthatósági holt szögére megadott 5°-os értéket nem szabad túllépni. Mindazonáltal ez az érték 10°-ra növelhető ott, ahol az 5° határértéket nem lehet betartani; "D" elrendezés esetében a mellső irányjelző belső láthatósági szögére megadott 10°-os érték 3°-ra csökkenthető olyan traktoroknál, amelyek teljes szélessége nem haladja meg az 1400 mm-t.
függőleges szögek: 15° a vízszintest felett és alatt;
A vízszintest alatti függőleges szög 10°-ra csökkenthető a "B" és "C" elrendezésű oldalsó ismétlő irányjelző lámpák esetében, ha a magasságuk kisebb 1900 mm-nél; ugyanez vonatkozik a "B" és "D" elrendezésű 1. kategóriájú irányjelzőkre is.
- 6.5.5. VILÁGITÁSI IRÁNY: a gyártómű beépítési Előírásainak megfelelően – ha vannak ilyenek.
- 6.5.6. CSOPORTOSITHATÓ: egy vagy több olyan lámpával, ami nem rejthető el.
- 6.5.7. NEM KOMBINÁLHATÓ: semmilyen más lámpával, kivéve a 6.5.2. bekezdésben hivatkozott elrendezések szerintiüket.
- 6.5.8. EGYBEÉPITHETŐK: kizárólag a parkoló lámpával, de csak 5. kategóriájú irányjelzők esetében.
- 6.5.9. ELEKTROMOS KAPCSOLÁS: az irányjelző lámpák a többi lámpától függetlenül bekapcsolhatók legyenek; a traktor egy és ugyanazon oldalán levő összes irányjelzőt egy kapcsolóval kell be- és kikapcsolni és villogásuk időben és fázisban megegyező legyen.
- 6.5.10. BEKAPCSOLÁS-JELZŐ: alkalmazásuk kötelező minden olyan esetben, amikor az irányjelző közvetlenül nem látható a gépjárművezető helyéről; lehet optikai, akusztikai vagy mindkettő.
Ha optikai, akkor villogó lámpa legyen, ami kialszik vagy villogás nélkül égve marad, vagy feltűnő frekvencia-változást jelez bármelyik irányjelző meghibásodása esetén, kivéve az oldalt elhelyezett ismétlő irányjelzőket; abban az esetben, ha csak akusztikai jelzést ad, az jól hallható legyen és üzemi hiba esetén feltűnő frekvencia-változást adjon; abban az esetben, ha a traktor pótkocsi vontatására jogosult, a vontatót különleges optikai visszajelzővel kell ellátni a pótkocsi irányjelző lámpáit illetően, kivéve azt az esetet, amikor a traktor vissza-jelzője lehetővé teszi az egész járműszerelvény bármelyik irányjelző

- 6.5.11. EGYÉB KÖVETELMÉNYEK: a fény villogási frekvenciája percenként 90 ± 30 legyen; az irányjelző kapcsoló bekapcsolását maximum 1 sec-on belüli késedelemmel kövesse a fény kigyulladás és legfeljebb 1 – 1,5 sec késedelemmel a fény első kialvása;
ha a traktor pótkocsi vontatására jogosult, irányjelző-kapcsolójának képesnek kell lennie működtetni a pótkocsi irányjelzőit is;
az egyik irányjelző lámpa meghibásodása esetén (kivéve a rövidzárlatot) a többi irányjelzőnek továbbra is villognia kell, de a villogási frekvencia ilyen feltételek között az előírttól eltérő lehet.
- 6.6. Elakadásjelző
- 6.6.1. DARABSZÁM:)
- 6.6.2. ELRENDEZÉS:)
- 6.6.3. ELHELYEZÉS:)
- 6.6.3.1. SZÉLESSÉGBEN)
- 6.6.3.2. MAGASSÁGBAN) A 6.5. bekezdés megfelelő címei szerint
- 6.6.3.3. HOSSZÚSÁGBAN)
- 6.6.4. GEOMETRIAI LÁTHATÓS)
- 6.6.5. VILÁGÍTÁSI IRÁNY:)
- 6.6.6. CSOPORTOSÍTHATÓ:)
- 6.6.7. KOMBINÁLHATÓ:)
- 6.6.8. EGYBEÉPÍTHETŐ:)
- 6.6.9. ELEKTROMOS KAPCSOLÁS: e jelzést külön kapcsolóval kell bekapcsolni, amely valamennyi irányjelző egyidejű és egy fázisban való működését biztosítja.
- 6.6.10. BEKAPCSOLÁS-JELZŐ: ez olyan villogó jelzőlámpa legyen, amely együtt működik a 6.5.10. bekezdésben előírt visszajelzővel vagy visszajelzőkkel.
- 6.6.11. EGYÉB KÖVETELMÉNYEK: ugyanazok mint a 6.5.11. bekezdésben; abban az esetben, ha a traktor pótkocsi vontatására jogosult, az elakadásjelző kapcsolója képes legyen működtetni a pótkocsi irányjelzőit is; az elakadásjelzőnek akkor is működnie kell, ha a motor indítását és leállítását vezérlő gyújtáskapcsoló olyan állásban van, ami kizárja a motor működését.
- 6.7. Féklámpa
- 6.7.1. DARABSZÁM: kettő.

- 6.7.2. ELRENDEZÉS: nincs különleges követelmény.
- 6.7.3. ELRENDEZÉS:
- 6.7.3.1. SZÉLESSÉGBEN: egymástól legalább 500 mm-re; ez a távolság 400 mm-re csökkenthető, ha a traktor teljes szélessége 1400 mm-nél kevesebb.
- 6.7.3.2. MAGASSÁGBAN: a talajszint feletti magasság minimum 400 mm és maximum 1900 mm, vagy 2100 mm abban az esetben, ha a jármű konstrukciója miatt lehetetlen betartani az 1900 mm értéket.
- 6.7.3.3. HOSSZÚSÁGBAN: nincs különleges követelmény.
- 6.7.4. GEOMETRIAI LÁTHATÓSÁG: szög a vízszintest síkban: 45° kifelé és befelé;
szög a függőleges síkban: 15° felette és alatta;
a vízszintest sík alatti függőleges szög azonban 10°-ra csökkenthető, ha a lámpa talajszint feletti magassága 1500 mm-nél kevesebb és 5°-ra csökkenthető, ha a lámpa talajszint feletti magassága 750 mm-nél kevesebb.
- 6.7.5. VILÁGÍTÁSI IRÁNY: a járműtől hátrafele irányuló.
- 6.7.6. CSOPORTOSÍTHATÓ: egy vagy több más hátsó lámpával.
- 6.7.7. NEM KOMBINÁLHATÓ: más lámpával.
- 6.7.8. EGYBEÉPÍTHETŐ: a hátsó helyzetjelző lámpával vagy a parkoló lámpával.
- 6.7.9. ELEKTROMOS KAPCSOLÁS: gyulladjon ki, ha az üzemi féket működtetik.
- 6.7.10. BEKAPCSOLÁS-JELZŐ: gyulladjon ki, ha az üzemi féket működtetik.
- 6.7.11. EGYÉB KÖVETELMÉNYEK: a féklámpák fényerőssége jóval nagyobb legyen, mint a hátsó helyzetjelző lámpáké.
- 6.8. Mellső helyzetjelző lámpa
- 6.8.1. DARABSZÁM: kettő vagy négy (lásd a 6.8.3.2. bekezdést).
- 6.8.2. ELRENDEZÉS: nincsen különleges követelmény.
- 6.8.3. ELHELYEZÉS
- 6.8.3.1. SZÉLESSÉGBEN: a világító felületnek az a pontja, amely a legtovábbra esik a traktor hosszirányú középsíkjától, legfeljebb 400 mm-re lehet a jármű külső szélétől; a két világító felület belső szélei közötti távolság legalább 500 mm legyen.
- 6.8.3.2. MAGASSÁGBAN: a talajszint felett legalább 400 mm és legfeljebb 1900 mm (a maximum lehet 2100 mm is, ha a jármű vezetőfülkéjének alakja lehetetlenné teszi a fent előírt 1900 mm betartását) olyan eszközhordozó traktorok esetében, amelyeknél az elől felszerelhető eszközök eltakarhatják a kötelezően előírt mellső helyzetjelző

- lámpákat, két kiegészítő mellső helyzetlámpa építhető be maximum 3000 mm talajszint feletti magasságban.
- 6.8.3.3. HOSSZÚSÁGBAN: nincsenek különleges követelmények abban az esetben, ha a világítás iránya menetirányban előre mutat és ha kielégíti a 6.8.4. bekezdésben előírt geometriai láthatósági követelményeket.
- 6.8.4. GEOMETRIAI LÁTHATÓSÁG: **Vízszintest szög**
Két mellső helyzetjelző (oldal) lámpából álló együttes láthatósági szögei a vízszintest síkban 10° befelé és 80° kifelé; mindazonáltal a 10° befelé irányuló szög 5° -ra csökkenthető, ha a karosszéria alakja lehetetlenné teszi a 10° szög betartását; olyan traktoroknál, amelyek teljes szélessége nem haladja meg az 1400 mm-t, ez a szög 3° -ra csökkenthető, ha a karosszéria lehetetlenné teszi a 10° szög betartását;
függőleges szög: 15° a vízszintest felett és alatt; a fenti szögek 10° -ra csökkenthetők, ha a lámpa talajszint feletti magassága kisebb 1900 mm-nél, és 5° -ra csökkenthető, ha ez a magasság kisebb mint 750 mm.
- 6.8.5. VILÁGÍTÁSI IRÁNY: menetirányban előre.
- 6.8.6. CSOPORTOSITHATÓ: bármelyik mellső lámpával.
- 6.8.7. NEM KOMBINÁLHATÓ: más lámpákkal.
- 6.8.8. EGYBEÉPÍTHETŐ: bármilyen más mellső lámpával.
- 6.8.9. ELEKTROMOS KAPCSOLÁS: nincsenek különleges követelmények.
- 6.8.10. BEKAPCSOLÁS-VISSZAJELZŐ: alkalmazása kötelező; ez a visszajelző villogó ne legyen; ha a műszerfal világítása csak a mellső helyzetjelző lámpákkal együtt kapcsolható be vagy ki, akkor alkalmazása nem kötelező.
- 6.9. Hátsó helyzetjelző lámpa
- 6.9.1. DARABSZÁM: kettő.
- 6.9.2. ELRENDEZÉS: nincsen különleges követelmény.
- 6.9.3. ELHELYEZÉS:
- 6.9.3.1. SZÉLESSÉGBEN: a világító felületnek az a pontja, amely legtávolabbra esik a traktor hosszirányú középsíkjától, legfeljebb 400 mm-re lehet a traktor legkülső szélétől; két világító felület belső szélei közötti távolság legalább 500 mm legyen; ez a távolság 400 mm-re csökkenthető, ha a traktor teljes szélessége nem éri el az 1400 mm-t.
- 6.9.3.2. MAGASSÁGBAN: a talajszint feletti magasság legalább 400 mm legyen és legfeljebb 1900 mm (kivételes esetekben 2100 mm

- is lehet, ha lehetetlen betartani az 1900 mm-t).
- 6.9.3.3. HOSSZÚSÁGBAN: nincs különleges követelmény.
- 6.9.4. GEOMETRIAI LÁTHATÓSÁG: Szög a vízszintest síkban:
két hátsó helyzetjelző lámpából álló együttes láthatósági szögei a vízszintest síkban:
– vagy 45° befele és 80° kifele,
– vagy 80° befele és 45° kifele;
Szög a függőleges síkban:
15° a vízszintest sík alatt és felett; a vízszintest sík alatti függőleges szög 10°-ra csökkenthető abban az esetben, ha a lámpa talajszint feletti magassága kevesebb 1500 mm-nél, és 5°-ra csökkenthető, ha ez a magasság nem éri el a 750 mm-t.
- 6.9.5. VILÁGÍTÁSI IRÁNY: hátrafele.
- 6.9.6. CSOPORTOSITHATÓ: bármelyik hátsó lámpával.
- 6.9.7. KOMBINÁLHATÓ: a hátsó rendszámablát megvilágító készülékkel.
- 6.9.8. EGYBEÉPITHETŐ: a féklámpákkal, a hátsó ködlámpával vagy a parkoló lámpával.
- 6.9.9. ELEKTROMOS KAPCSOLÁS: nincs különleges követelmény.
- 6.9.10. BEKAPCSOLÁS-VISSZAJELZŐ: kombinálni kell a mellső helyzetjelző lámpa visszajelzőjével; ez a visszajelző ne legyen villogó; ha a műszerfal világítása csak a mellső helyzetjelző lámpával egyidejűleg kapcsolható be vagy ki, akkor alkalmazása kötelező.
- 6.10. Hátsó ködlámpa
- 6.10.1. DARABSZÁMA: egy vagy kettő.
- 6.10.2. ELRENDEZÉSE: elégítse ki a geometriai láthatóság követelményeit.
- 6.10.3. ELHELYEZÉS:
- 6.10.3.1. SZÉLESSÉGBEN: ha csak egy hátsó ködlámpa van, akkor az a traktor hosszirányú középsíkjában legyen, vagy a traktor hosszirányú középsíkjához viszonyítva a járműnek azon az oldalán, amely ellentétes a járművet nyilvántartó országban előírt közlekedési iránnyal; minden esetben a hátsó ködlámpa és a féklámpa közötti távolság 100 mm-nél nagyobb legyen.
- 6.10.3.2. FÜGGŐLEGES IRÁNYBAN: a talajszint felett legalább 250 mm-re és legfeljebb 1900 mm-re, vagy legfeljebb 2100 mm-re, ha a karosszéria alakja miatt nem lehet betartani az 1900 mm-en belüli méretet.
- 6.10.3.3. HOSSZIRÁNYBAN: nincsen különleges követelmény.
- 6.10.4. GEOMETRIAI LÁTHATÓSÁG: szög a vízszintest síkban: 25° befele és kifele;

- szög a függőleges síkban: 5° a vízszintest sík felett és alatt.
- 6.10.5. VILÁGÍTÁSI IRÁNY: hátrafele.
- 6.10.6. CSOPORTOSITHATÓ: bármelyik másik hátsó lámpával.
- 6.10.7. NEM KOMBINÁLHATÓ: más lámpával.
- 6.10.8. EGYBEÉPITHETŐ: a hátsó helyzetjelző lámpákkal vagy a parkoló lámpával.
- 6.10.9. ELEKTROMOS KAPCSOLÁS: olyan legyen, hogy a hátsó ködlámpát csak akkor lehessen működtetni, ha be vannak kapcsolva a tompított fényszórók vagy az távolsági fényszórók és a mellső ködlámpák vagy ezek kombinációja; olyan legyen, hogy ha a hátsó ködlámpa be van kapcsolva, az képes legyen együtt üzemelni az távolsági fényszórókkal, a tompított fényszórókkal és a mellső ködlámpákkal; ha a hátsó ködlámpa be van kapcsolva, az távolsági vagy tompított fényszórók kapcsolójának működtetése ne oltsa ki a hátsó ködlámpát;
ha a traktorra mellső ködlámpák is vannak szerelve, a hátsó ködlámpák a mellső ködlámpáktól függetlenül kikapcsolhatók legyenek.
- 6.10.10. BEKAPCSOLÁS VISSZAJELZŐ: alkalmazása kötelező; független, állandó fényerősségű lámpa legyen.
- 6.11. Parkoló lámpa
- 6.11.1. DARABSZÁM: az elrendezéstől függően.
- 6.11.2. ELRENDEZÉS: vagy két lámpa elől és két lámpa hátul, vagy egy-egy lámpa mindegyik oldalon.
- 6.11.3. ELHELYEZÉS:
- 6.11.3.1. KERESZTBEN: a világító felületnek az a pontja, amelyik legtávolabbra esik a traktor hosszirányú középsíkjától, legfeljebb 400 mm-re lehet a traktor legkülső szélétől; abban az esetben, ha egy pár lámpa van felszerelve, akkor a lámpák a traktor hosszirányú középsíkjához viszonyítva szimmetrikusan legyenek elhelyezve.
- 6.11.3.2. MAGASSÁGBAN: a talajszint felett legalább 400 mm-re és legfeljebb 1900 mm-re (legfeljebb 2100 mm-re abban az esetben, ha a kocsi szekrény alakja miatt lehetetlen az 1900 mm-t betartani).
- 6.11.3.3. HOSSZÚSÁGBAN: nincsen különleges követelmény.
- 6.11.4. GEOMETRIAI LÁTHATÓSÁG: vízszintes szög: 45° kifele, előre és hátrafele;
függőleges szög:

- 15° a vízszintes sík felett és alatt; a vízszintest sík alatti függőleges szög 10°-ra csökkenthető abban az esetben, ha a lámpa talajszint feletti kisebb 1900 mm-nél vagy ez a magasság nem éri el a 750 mm-t.
- 6.11.5. VILÁGITÁSI IRÁNY: olyan legyen, hogy a lámpa kielégítse az előre és hátra való láthatóság követelményeit.
- 6.11.6. CSOPORTOSITHATÓ: bármelyik más lámpával.
- 6.11.7. NEM KOMBINÁLHATÓ: más lámpával.
- 6.11.8. EGYBEÉPITHETŐ: elől a mellső helyzetjelző lámpával, az távolsági és a tompított fényszórókkal, és a mellső ködlámpával; hátul a hátsó helyzetjelző lámpával, a féklámpával és a hátsó ködlámpával; az 5. kategóriájú irányjelzővel.
- 6.11.9. ELEKTROMOS KAPCSOLÁS: olyan kivitelezésű legyen, hogy a traktor egyik oldalán levő parkoló lámpa vagy lámpák meggyújthatók legyenek bármelyik lámpától függetlenül.
- 6.11.10. BEKAPCSOLÁS-VISSZAJELZŐ: alkalmazása fakultatív; abban az esetben, ha egy van, azt ne lehessen összetéveszteni a helyzetjelző lámpák visszajelzőjével.
- 6.11.11. EGYÉB KÖVETELMÉNYEK: ennek a lámpának a feladata úgy is ellátható, hogy egyidejűleg bekapcsolják a traktor egy és ugyanazon az oldalán levő mellső és hátsó helyzetjelző lámpákat.
- 6.12. A méretjelző lámpa
- 6.12.1. DARABSZÁM: kettő előlről látható és kettő hátulról látható.
- 6.12.2. ELRENDEZÉS: nincsen különleges követelmény.
- 6.12.3. ELHELYEZÉS:
- 6.12.3.1. SZÉLESSÉGBEN: a lehető legközelebb a traktor legkülső széléhez.
- 6.12.3.2. MAGASSÁGBAN: a legnagyobb magasságban, ami összeegyeztethető a lámpák szélességi elhelyezésére és szimmetriájára vonatkozó követelményekkel.
- 6.12.3.3. HOSSZÚSÁGBAN: nincsen különleges követelmény.
- 6.12.4. GEOMETRIAI LÁTHATÓSÁG: vízszintest szög: 80° kifele;
függőleges szög: 5° a vízszintest sík felett és 20° a vízszintest sík alatt.
- 6.12.5. VILÁGITÁSI IRÁNY: olyan legyen, hogy a lámpák kielégítsék az előre és a hátrafele való láthatóság követelményét.
- 6.12.6. NEM CSOPORTOSITHATÓ:)
- 6.12.7. NEM KOMBINÁLHATÓ:) más lámpával.
- 6.12.8. NEM ÉPITHETŐ EGYBE:)

- 6.12.9. ELEKTROMOS KAPCSOLÁS: nincs különleges követelmény.
- 6.12.10. BEKAPCSOLÁS-VISSZAJELZŐ: alkalmazása kötelező.
- 6.12.11. EGYÉB KÖVETELMÉNYEK: feltéve, hogy az összes többi követelmény teljesült, a jármű ugyanazon az oldalán előlről és hátulról látható méretjelző lámpa egy készülékben egyesíthető; a méretjelző lámpa helyzete a megfelelő oldalsó helyzetjelző lámpához viszonyítva olyan legyen, hogy a szóban forgó két lámpa világító felületének egymáshoz legközelebb eső pontjainak a keresztirányú függőleges síkra eső vetülete közötti távolság legalább 200 mm legyen.
- 6.13. Munkalámpa
- 6.13.1. DARABSZÁM:)
- 6.13.2. ELRENDEZÉS:)
- 6.13.3. ELHELYEZÉS:) nincs különleges követelmény.
- 6.13.4. GEOMETRIAI LÁTHATÓSÁG:)
- 6.13.5. VILÁGÍTÁSI IRÁNY:)
- 6.13.6. NEM CSOPORTOSÍTHATÓ:)
- 6.13.7. NEM KOMBINÁLHATÓ:) más lámpákkal.
- 6.13.8. NEM ÉPÍTHETŐ EGYBE:)
- 6.13.9. ELEKTROMOS KAPCSOLÁS: ez a lámpa az összes többi lámpától függetlenül üzemeltethető.
- 6.13.10. BEKAPCSOLÁS-JELZŐ: alkalmazása kötelező.
- 6.14. Hátsó, nem háromszögű fényvisszaverő prizma
- 6.14.1. DARABSZÁM: kettő vagy négy.
- 6.14.2. ELRENDEZÉS: nincs különleges követelmény.
- 6.14.3. ELHELYEZÉS:
- 6.14.3.1. SZÉLESSÉGBEN: kivéve a 6.14.4.1. bekezdés rendelkezéseit, a világító felületnek az a pontja, amely legtávolabb van a traktor hosszirányú középsíkjától, legfeljebb 400 mm-re lehet a traktor legkülső szélétől; a fényvisszaverő prizma belső szélei legalább 600 mm-re legyenek egymástól; ez a távolság 400 mm-re csökkenthető, ha a traktor teljes szélessége nem éri el az 1300 mm-t.
- 6.14.3.2. FÜGGŐLEGES IRÁNYBAN: kivéve a 6.14.4.1. bekezdés rendelkezéseit, a talajszint feletti magasság legalább 400 mm és legfeljebb 900 mm legyen; mindazonáltal a felső határérték legfeljebb 1200 mm-re növelhető, ha a sérülésre hajlamos rögzítő szerkezettel lehetetlen betartani a 900 mm magasságot.
- 6.14.3.3. HOSSZIRÁNYBAN: nincs különleges követelmény.
- 6.14.4. GEOMETRIAI LÁTHATÓSÁG: vízszintest szög: 30° befele és kifele;

- függőleges szög: 15° a vízszintest sík felett és alatt; mindazonáltal a vízszintest sík alatti függőleges szög 5° -ra csökkenthető, ha a prizma magassága nem éri el a 750mm-t;
- 6.14.4.1. ha lehetetlen betartani a fenti elhelyezési és láthatósági követelményeket, akkor négy fényvisszaverő prizma szerelhető fel a következő beépítési követelmények figyelembevételével:
- 6.14.4.1.1. két fényvisszaverő prizmának tartania kell a 900 mm maximális talajszint feletti magasságon belüli méretet; mindazonáltal a felső határérték legfeljebb 1200 mm-re növelhető abban az esetben, ha sérülésre hajlamos rögzítő szerkezet alkalmazásával lehetetlen betartani a 900 mm-es magasságon belüli méreteket;
- legalább 300 mm-es távolságot kell biztosítani a fényvisszaverő prizmák belső szélei között és azoknak a vízszintest sík feletti függőleges láthatósági szöge 15° legyen;
- 6.14.4.1.2. a többi két prizmának feltétlenül be kell tartania a 2100 mm talajszint feletti maximális magasságon belüli méretet.
- 6.14.5. VILÁGÍTÁSI IRÁNY: hátrafele.
- 6.14.6. CSOPORTOSITHATÓ: bármelyik másik lámpával.
- 6.14.7. EGYÉB KÖVETELMÉNYEK: a fényvisszaverő prizma világító felületének lehetnek olyan részei, amelyek közösek más hátsó lámpák egyes részeivel.
- 6.15. Oldalsó, nem háromszögű fényvisszaverő prizmák
- 6.15.1. DARABSZÁM: kettő vagy négy.
- 6.15.2. ELRENDEZÉS: a traktor mindegyik oldalán egy vagy kettő abban az esetben, ha a traktor teljes hossza < 6 m; a traktor mindegyik oldalán két darab abban az esetben, ha a traktor teljes hossza > 6 m; a fényvisszaverő felületet a függőleges síkban (maximális eltérés 10° lehet) a jármű hossz tengelyével párhuzamosan kell felszerelni.
- 6.15.3. ELHELYEZÉS:
- 6.15.3.1. SZÉLESSÉGBEN: nincs különleges követelmény.
- 6.15.3.2. MAGASSÁGBAN: a talajszint felett legalább 400 mm és legfeljebb 900 mm-es magasságban mindazonáltal a felső határérték 1200 mm-re növelhető abban az esetben, ha könnyen károsodó vagy elhajlásra hajlamos rögzítő szerkezet alkalmazásával lehetetlen betartani a 900 mm-es magasságon belüli méretet.
- 6.15.3.3. HOSSZÚSÁGBAN: egy fényvisszaverő prizma legfeljebb 3 m-re legyen a

- traktor mellső végétől és vagy ugyanez a fényvisszaverő vagy egy másik legfeljebb 3 m-re legyen a traktor leghátsó pontjától; a traktor egy és ugyanazon az oldalán levő két fény-visszaverő prizma közötti távolság ne haladja meg a 6 m-t.
- 6.15.4. GEOMETRIAI LÁTHATÓSÁG: vízszintest szögek: 20° előre és hátra;
függőleges szögek: 10° a vízszintest sík felett és alatt;
a vízszintest sík alatti függőleges szög 5°-ra csökkenthető, ha a prizma talajszint feletti magassága nem éri el a 750 mm-t.
- 6.16. Hátsó rendszámábrát megvilágító lámpa
- 6.16.1. DARABSZÁM:)
- 6.16.2. ELRENDEZÉS:)
- 6.16.3. ELHELVEZÉS:)
- 6.16.3.1. SZÉLESSÉGBEN:) olyan, hogy biztosítsa a rendszám-
tábla helyének megvilágítását
- 6.16.3.2. MAGASSÁGBAN:)
- 6.16.3.3. HOSSZÚSÁGBAN:)
- 6.16.4. GEOMETRIAI LÁTHATÓSÁG:)
- 6.16.5. VILÁGÍTÁSI IRÁNY:)
- 6.16.6. CSOPORTOSÍTHATÓ: egy vagy több hátsó lámpával.
- 6.16.7. KOMBINÁLHATÓ: a hátsó helyzetjelző lámpával.
- 6.16.8. NEM ÉPÍTHETŐ EGYBE: más lámpával.
- 6.16.9. BEKAPCSOLÁS-JELZŐ: alkalmazása fakultatív; ha alkalmazzák, akkor ezt a funkciót a mellső és a hátsó helyzetjelző lámpák visszajelzője lássa el.
- 6.16.10. ELEKTROMOS KAPCSOLÁS: a hátsó rendszámábrát megvilágító lámpának ugyanakkor kell kigyulladnia, mint amikor a hátsó helyzetjelző lámpának.
7. JÁRMŰ TÍPUSÁNAK ÉS VILÁGÍTÓ ÉS FÉNYJELZŐ BERENDEZÉSEK BEÉPÍTÉSÉNEK MÓDOSÍTÁSA ÉS A JÓVÁHAGYÁS KITERJESZTÉSE
- 7.1. A jármű típusának, illetőleg a világító és fényjelző berendezésének a beépítése vagy a fenti 3.2. bekezdésben említett jegyzéknek bármiféle módosításáról értesítsék a jármű típusát jóváhagyó hatóságot. Ez a hatóság ilyenkor a következőket teheti:
- 7.1.1. vagy úgy találja, hogy a végrehajtott módosításoknak nincs számottevően kedvezőtlen hatásuk és így a jármű még mindenképpen kielégíti a követelményeket,
- 7.1.2. vagy újabb vizsgálati jegyzőkönyv beszerzését kéri a vizsgálatok lefolytatásáért felelős műszaki szervezettől.
- 7.2. A jóváhagyás megerősítéséről vagy elutasításáról, amelyhez csatolni kell a módosítások műszaki jellemzőit, a fenti 4.3. bekezdésben előírt eljárásnak megfelelően értesítsék az Egyezményhez csatlakozott és az ezt az Előírást alkalmazó Szerződő Feleket.

7.3. A jóváhagyás kiterjesztését kiadó hatóság adjon sorszámot minden kiterjesztésnek és erről értesítse az Egyezményhez csatlakozott és ezt az Előírást alkalmazó többi Szerződő Felet az Előírás 1. Mellékletének megfelelő nyomtatványon.

8. JÓVÁHAGYOTT TÍPUSSAL MEGEGYEZŐ GYÁRTMÁNY GYÁRÁTSÁ

8.1. Minden, e szerint az Előírás szerint jóváhagyott jármű eggyezzen meg a jóváhagyott járműtípussal a világító és fényjelző berendezések beépítése és jellemzőik szempontjából.

8.2. A fenti 8.1. bekezdésben előírt gyártásellenőrzéshez vegyenk kellő számú véletlen mintát a jelen Előírás szerint jóváhagyott sorozatgyártású járművekből és vizsgálják meg azokat.

9. ELJÁRÁS JÓVÁHAGYOTT TÍPUSTÓL ELTÉRŐ GYÁRTÁS ESETÉRE

9.1. Valamely járműtípus jelen Előírás szerinti jóváhagyása visszavonható, ha az nem teljesíti a fenti 8.1. bekezdésben előírt követelményeket vagy, ha a jármű nem felel meg a fenti 8. bekezdésben előírt vizsgálatokban.

9.2. Ha az Egyezményhez csatlakozott és ezt az Előírást alkalmazó valamelyik Szerződő Fél visszavonja az általa előzőleg engedélyezett jóváhagyást, akkor erről haladéktalanul tájékoztassa az ezt az Előírást alkalmazó többi Szerződő Felet ennek az Előírásnak az 1. Mellékletének megfelelő értesítéssel.

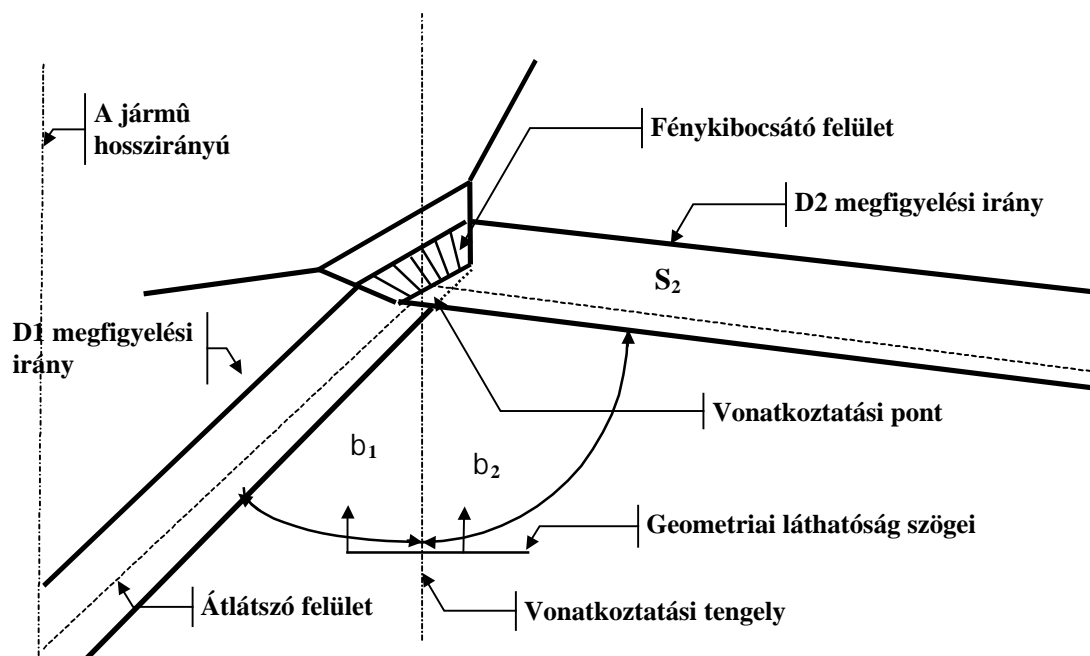
10. GYÁRTÁS VÉGLEGES BESZÜNTETÉSE

Ha a jóváhagyás birtokosa végleg beszünteti a jelen Előírás szerint jóváhagyott valamely járműtípus gyártását, erről értesítse a jóváhagyó hatóságot. Ez a hatóság az ilyen értesítés kézhezvétele után köteles erről értesíteni az Egyezményhez csatlakozott és a jelen Előírást alkalmazó többi Szerződő Felet az Előírás 1. Mellékletének megfelelő értesítéssel.

11. JÓVÁHAGYÁSI VIZSGÁLATOKÉRT FELELŐS MŰSZAKI SZOLGÁLAT, ÉS A JÓVÁHAGYÓ HATÓSÁG NEVE ÉS CIME

Az 1958. évi Egyezményhez csatlakozott és ezt az Előírást alkalmazó Szerződő Felek közölgék az Egyesült Nemzetek Titkárságával a jóváhagyási vizsgálatok lefolytatásáért felelős műszaki szolgálatok nevét és címét, és annak a hatóságnak a nevét és címét, ahova meg kell küldeni a jóváhagyásról vagy annak kiterjesztéséről, elutasításáról vagy visszavonásáról, vagy a gyártás végleges beszüntetéséről szóló, de más országban kiadott értesítéseket.

Magyarázó ábra
(lásd 2.11. bekezdést)



1. Melléklet

ÉRTESÍTÉS

[a legnagyobb méret: A4 (210×297)]



Kiadta: a jóváhagyó hatóság neve

egy mező- vagy erdőgazdasági traktor típusa

JÓVÁHAGYÁSÁRÓL^{3/}
JÓVÁHAGYÁSÁNAK KITERJESZTÉSÉRŐL
JÓVÁHAGYÁSÁNAK ELUTASÍTÁSÁRÓL
JÓVÁHAGYÁSÁNAK VISSZAVONÁSÁRÓL
GYÁRTÁSÁNAK VÉGLEGES BESZÜNTETÉSÉRŐL

a világító és fényjelző berendezések beépítése szempontjából a 86. számú Előírás szerint

A jóváhagyás száma:

A kiterjesztés száma:

1. Gyártmány (kereskedelmi jel):
2. A traktor típusa és a kereskedelmi besorolás leírása:
3. A gyártó neve és címe:
4. A gyártó esetleges képviselőjének neve és címe:
5. A jóváhagyásra bocsátott traktorra szerelt világító berendezés^{1/ 2/}

^{1/} Annak az országnak a megkülönböztető száma, amely a jóváhagyást kiadta / kiterjesztette / elutasította / visszavonta (lásd az Előírás jóváhagyásra vonatkozó rendelkezéseit).

^{2/} Mindegyik készülék esetében külön nyomtatványon részletesen azonosítsák a készülékek típusait ennek az

- | | | |
|-------|--|-------------------------|
| 5.1. | Távolsági (távolsági) fényszórók: | igen/nem ^{3/} |
| 5.2. | Tompított fényszórók: | igen/nem ^{3/} |
| 5.3. | Mellső ködlámpák: | igen/nem ^{3/} |
| 5.4. | Hátrameneti lámpák: | igen/nem ^{3/} |
| 5.5. | Mellső irányjelző lámpák: | igen /nem ^{3/} |
| 5.6. | Hátsó irányjelző lámpák: | igen /nem ^{3/} |
| 5.7. | Ismétlő oldalsó irányjelző lámpák: | igen/nem ^{3/} |
| 5.8. | Elakadást jelző lámpák: | igen/nem ^{3/} |
| 5.9. | Féklámpák: | igen/nem ^{3/} |
| 5.10. | Hátsó rendszámtáblát megvilágító lámpa: | igen /nem ^{3/} |
| 5.11. | Mellső helyzetjelző lámpák: | igen/nem ^{3/} |
| 5.12. | Hátsó helyzetjelző lámpák: | igen/nem ^{3/} |
| 5.13. | Hátsó ködlámpák: | igen/nem ^{3/} |
| 5.14. | Parkoló lámpák: | igen/nem ^{3/} |
| 5.15. | Méretjelző lámpák: | igen/nem ^{3/} |
| 5.16. | Hátsó, nem háromszögletű fényvisszaverő prizmák: | igen/nem ^{3/} |
| 5.17. | Munkalámpák: | igen/nem ^{3/} |
| 5.18. | Oldalsó, nem háromszögletű fényvisszaverő prizmák: | igen/nem ^{3/} |
| 6. | Egyenértékű lámpák (lásd 2.6.1. bekezdést): | igen/nem ^{3/} |
| 7. | A traktor műszakilag engedélyezett legnagyobb szélessége: | |
| 8. | A traktor jóváhagyásra való bemutatásának kelte: | |
| 9. | A jóváhagyási vizsgálatokkal megbízott műszaki szervezet: | |
| 10. | A fenti műszaki szervezet által kiadott vizsgálati jegyzőkönyv kelte: | |
| 11. | A fenti műszaki szervezet által kiadott vizsgálati jegyzőkönyv száma: | |
| 12. | A jóváhagyást a világító és fényjelző berendezések szempontjából:
megadták / kiterjesztették / elutasították / visszavonták ^{3/} | |
| 13. | A jóváhagyási jel helye a traktoron: | |
| 14. | Helye: | |
| 15: | Kelte: | |
| 16. | Aláírás: | |
| 17. | Megjegyzések: | |

Előírásnak megfelelő elhelyezési követelmények szerint.

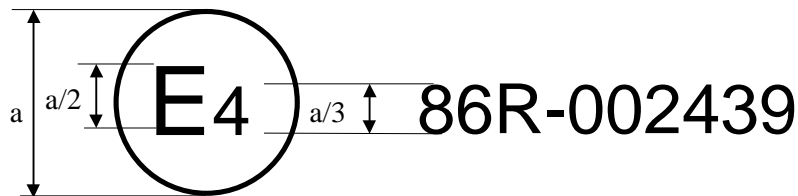
^{3/} A nem kívánt rész törlendő.

2. Melléklet

JÓVÁHAGYÁSI JEL KIVITELEZÉSÉNEK PÉLDÁI

"A" minta

(lásd ennek az Előírásnak a 4.4. bekezdését)

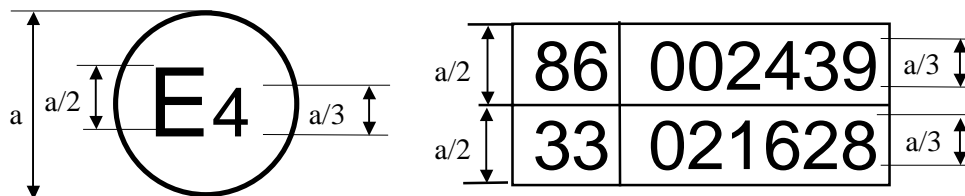


a = minimum 8 mm

A mező- vagy erdőgazdasági traktoron feltüntetett fenti jóváhagyási jel azt mutatja, hogy az adott traktort a világító és fényjelző berendezések beépítése szempontjából Hollandiában (E4) hagyták jóvá a 86. számú Előírás szerint. A jóváhagyási szám azt jelzi, hogy a jóváhagyás az eredeti formájában levő 86. számú Előírás követelményeinek megfelelően történt.

"B" minta

(lásd ennek az Előírásnak a 4.5. bekezdését)



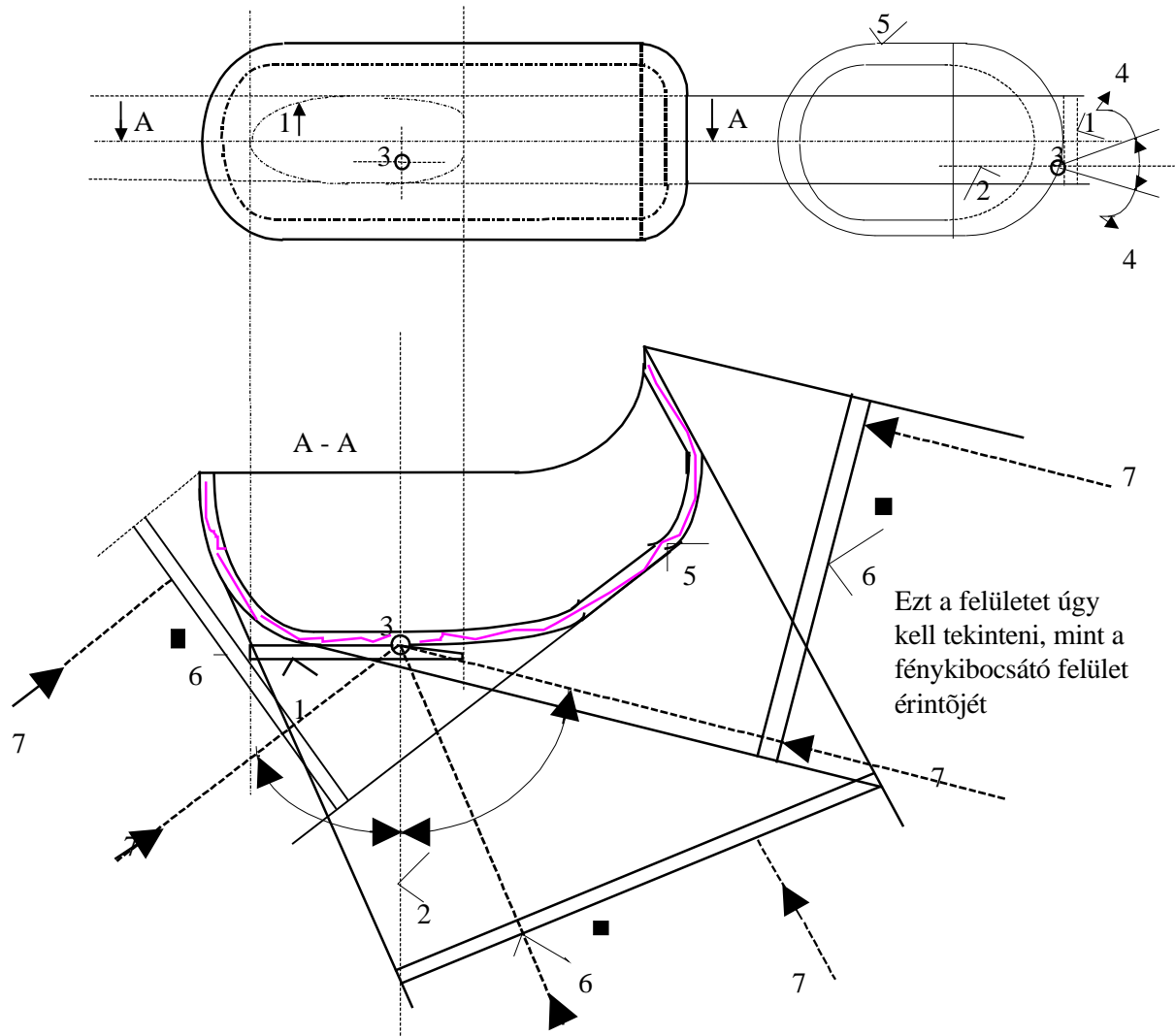
a = minimum 8 mm

A mező- vagy erdőgazdasági traktorokon feltüntetett fenti jóváhagyási jel azt mutatja, hogy az adott traktort Hollandiában (E4) hagyták jóvá a 86. és a 33. számú^{1/} Előírás szerint. A jóváhagyási számok azt jelzik, hogy a megfelelő jóváhagyások időpontjában a 86. számú Előírás még eredeti formájában volt, a 33. számú Előírás viszont már magában foglalta a 02 sorozatszámú módosításokat.

^{1/} Az utóbbi szám csak példaként szolgál.

3. Melléklet

2.7. – 2.11.SZÁMÚ BEKEZDÉSEK SZAKKIFEJEZÉSEINEK MEGHATÁROZÁSA

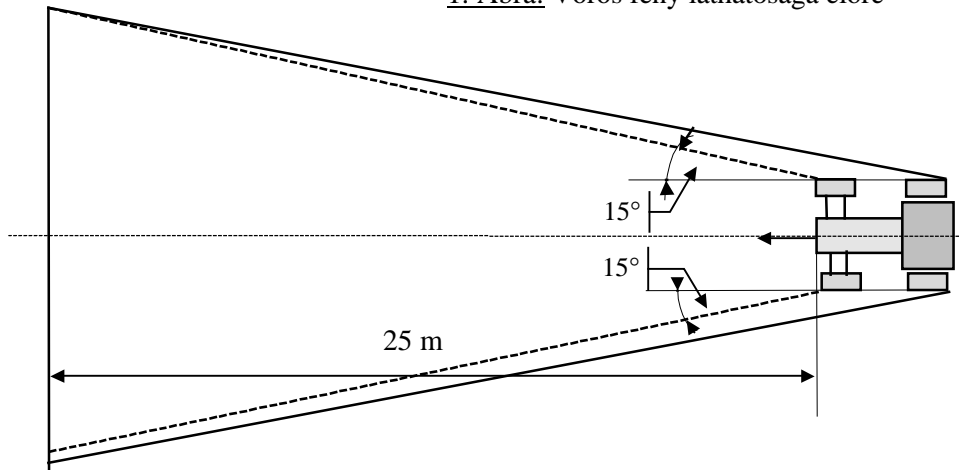


- Megjelölések:
1. Világító felület
 2. Vonatkoztatási tengely
 3. Vonatkoztatási középpont
 4. Geometriai láthatósági szög
 5. Fénykibocsátó felület
 6. Látható felület
 7. Megfigyelési irány

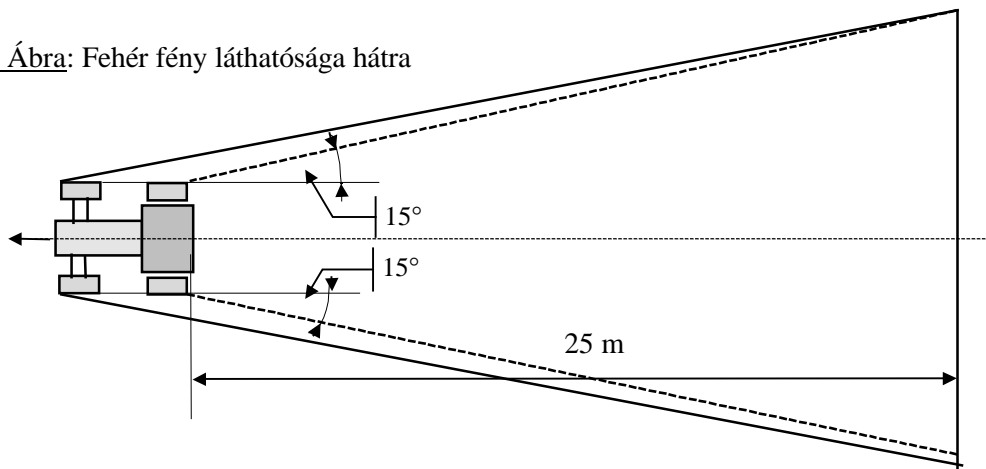
4. Melléklet

LÁMPÁK LÁTHATÓSÁGA
(lásd ennek az Előírásnak az 5.10. bekezdését)

1. Ábra: Vörös fény láthatósága előre



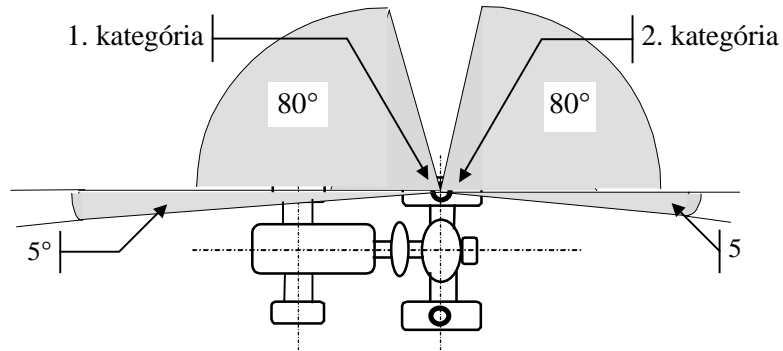
2. Ábra: Fehér fény láthatósága hátra



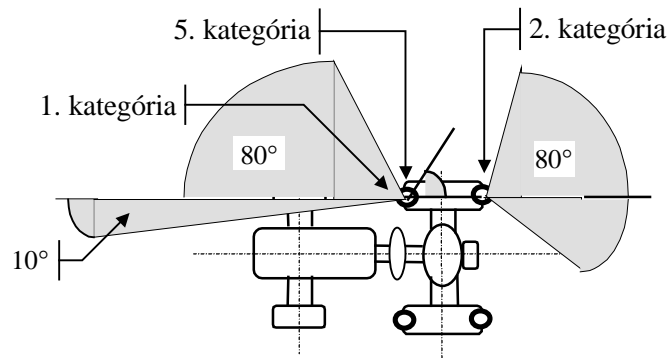
5. Melléklet

IRÁNYJELZŐ LÁMPÁK – GEOMETRIAI LÁTHATÓSÁG
(lásd a 6.5.2. bekezdést)

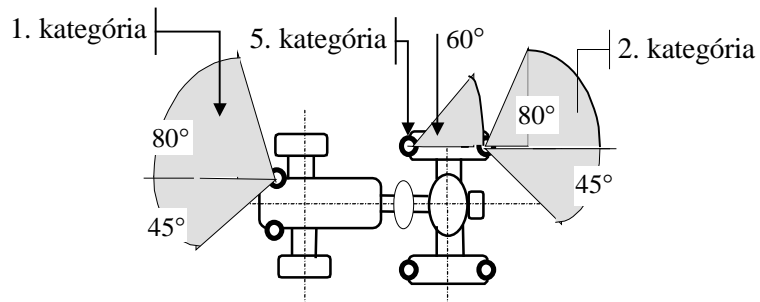
A elrendezés



B elrendezés



C elrendezés



D elrendezés

