

EGYEZMÉNY

A KÖZÚTI JÁRMŰVEKRE, A KÖZÚTI JÁRMŰVEKBE SZERELHETŐ ALKATRÉSZEKRE, ILLETVE A KÖZÚTI JÁRMŰVEKNÉL HASZNÁLATOS TARTOZÉKOKRA VONATKOZÓ EGYSÉGES MŰSZAKI ELŐÍRÁSOK ELFOGADÁSÁRÓL ÉS EZEN ELŐÍRÁSOK ALAPJÁN KIBOCSÁTOTT JÓVÁHAGYÁSOK KÖLCSÖNÖS ELISMERÉSÉNEK FELTÉTELEIRŐL^{*/}

(2. felülvizsgált változat, amely tartalmazza az 1995. október 16-án hatályba lépett módosításokat)

72. Melléklet: 73. számú Előírás

Hatályba lépett az Egyezmény Mellékleteként 1988. január 1-én

EGYSÉGES FELTÉTELEK

- I. JÁRMŰVEK OLDALSÓ VÉDŐKÉSZÜLÉKE (LPD)
- II. AZ OLDALSÓ VÉDŐKÉSZÜLÉK (LPD)
- III. JÓVÁHAGYOTT TÍPUSÚ LPD JÁRMŰRE SZERELÉSE JELEN ELŐÍRÁS II RÉSZÉ SZERINT

JÓVÁHAGYÁSÁRA



**NEMZETI KÖZLEKEDÉSI HATÓSÁG
BUDAPEST
2010**

^{*/} Az Egyezmény korábbi címe: **Egyezmény gépjármű részegységek és alkatrészek jóváhagyására vonatkozó egységes feltételek elfogadásáról és a jóváhagyás kölcsönös elismeréséről.** Kelt Genfben, 1958. március 20-án.

Az Előírás eredeti címe:

**UNIFORM PROVISIONS CONCERNING THE APPROVAL OF MECHANICAL COUPLING
COMPONENTS OF COMBINATIONS OF VEHICLES**

Tartalmaz minden érvényes alábbi szöveget:

az eredeti Előírás 1. kiegészítését – hatályba lépett 2007. november 10-én

a 01 sorozatszámú módosítások – hatályba lépett 2010. december 9-én

A magyar szöveg:

James Mérnökiroda Kft

Fordította: Tóth József

Közzétette az ENSZ-EGB az 1988. február 29-én kelt E/ECE/324-E/ECE/TRANS/505/Rev.1/Add.72 számú
angol nyelvű kiadványban.

EGYSÉGES FELTÉTELEK

- I. JÁRMŰVEK OLDALSÓ VÉDŐKÉSZÜLÉKE (LPD)
- II. AZ OLDALSÓ VÉDŐKÉSZÜLÉK (LPD)
- III. JÓVÁHAGYOTT TÍPUSÚ LPD JÁRMŰRE SZERELÉSE JELEN ELŐÍRÁS II RÉSZÉ SZERINT

JÓVÁHAGYÁSÁRA"

TARTALOM

ELŐÍRÁS Oldal

1.	Alkalmazási terület	
2.	Cél.....	
3.	Meghatározások.....	
4.	Jóváhagyás kérése.....	
5.	Jóváhagyás	
6.	Járműtípus módosítása és a jóváhagyás kiterjesztése	
7.	Jóváhagyott típussal megegyező gyártás	
8.	Rendelkezők nem megfelelő gyártás esetére.....	
9.	Gyártás végleges megszüntetése	
10.	Jóváhagyási vizsgálatokért felelős műszaki szolgálatok és a jóváhagyó hatóság nevei és címei	
11.	Átmeneti rendelkezések	
I.RÉSZ – JÁRMŰ JÓVÁHAGYÁSA FIGYELEMELTŐ OLDALSÓ VÉDŐKÉSZÜLÉKŰK SZEMPONTJÁBÓL (LPD)		
12.	Követelmények.....	
13.	Eltérések	
II RÉSZ. – OLDALSÓ VÉDŐKÉSZÜLÉK (LPD) JÓVÁHAGYÁSA		
14.	Követelmények.....	
III RÉSZ – JÁRMŰ JÓVÁHAGYÁSA FIGYELEMELTŐ JÓVÁHAGYOTT TÍPUSÚ LPD FELSZERELÉSÉRE A JELEN ELŐÍRÁS II RÉSZÉ SZERINT		
15.	Követelmények.....	
16.	Eltérések	

MELLÉKLETEK

- 1. Melléklet - 1. Függelék - Kapcsolattartás (I Rész)
- 1. Melléklet - 2. Függelék – Kapcsolattartás (II Rész)
- 1. Melléklet - 3. Függelék – Kapcsolattartás (III Rész)
- 2. Melléklet – Jóváhagyási jel elrendelése
- 3. Melléklet – Vizsgálati feltételek

1. ALKALMAZÁSI TERÜLET

1.1. Ezt az Előírást alkalmazzák:

1.1.1. I RÉSZ: az N2, N3, O3 és O4 ^{1/} kategóriába tartozó oldalsó védelemmel ellátott járművekre, amelyeket külön nem hagytak jóvá a jelen Előírás II része szerint vagy úgy terveztek és/vagy szereltek fel, hogy alkatrészeik teljesen vagy részlegesen olyanak tekinthetők, mint amelyek teljesítik a szerkezet feladatát.

1.1.2. II RÉSZ: oldalsó védelmi szerkezetek, amelyeket N2, N3, O3 és O4 kategóriás járművekre fognak felszerelni

1.1.3. III RÉSZ: oldalsó védelmi szerkezetek felszerelése N2, N3, O3 és O4 kategóriás járművekre, amelyeket a jelen Előírás II része szerint, és az I rész szerint részlegesen jóváhagyott járművek befejezésével hagytak jóvá és a jelen Előírás II része szerint típusjóváagyást kapott oldalsó védelemi szerkezettel fejeztek be.

1.2. Ezt az Előírást ne alkalmazzák:

1.2.1. félpótkocsik vontatóira;

1.2.2. olyan különleges célokra tervezett és kivitelezett járművekre, ahol gyakorlati okokból nem lehetséges ilyen oldalirányú védőszerkezetet felszerelni.

2. MEGHATÁROZÁSOK

A jelen Előírás szempontjából

2.1. I, II és III rész közös meghatározásai

2.1.1. "saját tömeg" a jármű tömegét jelenti menetkész állapotában, vezető, utasok és rakomány nélkül, de feltöltve tüzelőanyaggal, hűtőfolyadékkal, kenőanyaggal, szerszámokkal és ellátva pótkerékkel (ha a gyártó, mint szokásos tartozékot jelöli meg).

2.1.2. "legnagyobb tömeg" a gyártó által megállapított, műszakilag engedélyezett tömeg (ez a tömeg nagyobb lehet, mint a nemzeti törvényekben megengedett legnagyobb tömeg).

2.1.3. "védelem nélküli közút-használó" az a közutat használó gyalogos, kerékpáros vagy motorkerékpáros, aki oldalról a jármű alá eshet, és így a kerekek alá kerülhet.

2.1.4. "oldalsó védelmi szerkezet (LPD)" hosszirányú elemből (elemekből) és az alváz oldalához vagy a jármű más szerkezeti részéhez csatlakozó (rögzítő) elemekből áll, úgy tervezve, hogy hatékony védelmet nyújtson védtelen úthasználóknak a jármű oldala alá és így a kerék alá esése ellen. A jármű részeit is használhatják, mint LPD-t.

2.2. I rész jellemző meghatározásai

2.2.1. "jármű jóváagyása" jelenti a teljes, befejezetlen vagy befejezett járműtípus jóváagyását oldalirányú védelem szempontjából,

2.2.2. "járműtípus" olyan járműkategóriát jelent, amely nem különbözik olyan lényeges jellemzők tekintetében, mint a hátsó tengely szélessége, teljes szélesség, méretek, alak és a jármű teljes oldalsó részének anyaga (beleértve a vezetőfülkét is), valamint a hátsó felfüggesztés jellemzői, ha érintik a 12. bekezdés megfelelő követelményeit;

2.3. II rész jellemző meghatározásai

2.3.1. "LPD jóváagyása" jelenti az LPD jóváagyását a 14. bekezdésben lefektetett követelmények tekintetében.

^{1/} Amint azt a Járműszerkezetekről szóló Közös Határozatok (R.E.3) 7. Melléklete (TRANS/WP.29/78/Rev.1/Amend.2 dokumentum, amint az utolsó Amend.4 módosította) meghatározza.

2.3.2. "LPD típusa" olyan LPD-t jelent, ami nem különbözik olyan lényeges jellemzők tekintetében, mint alak, méretek, felerősítések, anyagok és az 5.2.4. bekezdésben meghatározott jelölések tekintetében.

2.4. **III rész jellemző meghatározásai**

2.4.1. "jármű jóváhagyása" jelenti a járműtípus jóváhagyását az oldalirányú védelemi szerkezet típusának felszerelése tekintetében, amit a jelen Előírás II része szerint jóváhagytak, beleértve – ha szükséges – az I rész szerint részlegesen jóváhagyott járművet.

2.4.2. "járműtípus" járműveket jelent, amelyek nem különböznek olyan lényeges tekintetben, mint

- (a) hátsó tengely szélessége;
- (b) szerkezet, méretek, alak és a jármű teljes oldalsó magassága a talajtól a hátsó felfüggesztés jellemzői, amennyiben érintik a jelen Előírás 15. bekezdésében meghatározott követelményeket;
- (c) a járműre felszerelt jóváhagyott LPD.

3. KÖVETELMÉNYEK

3.1. ÁLTALÁNOS FELTÉTELEK

3.1.1. Tekintsék a jelen Előírás követelményeit megvalósultnak, ha vagy:

3.1.1.1. felszerelték a járművet az I, II és/vagy a III rész követelményei szerint, vagy

3.1.1.2. a járművet úgy tervezték és/vagy szerelték fel az oldalán, hogy alakjuknál és jellemzőiknél fogva alkatrészeik befoglaltatnak és/vagy úgy tekinthetők, mint ami helyettesítheti az LPD-t. Tekintsék az alkatrészeket, amelyek egyesített feladata megfelel a 12. és 15. bekezdések követelményeinek, LPD formának.

3.2. JÁRMŰ VIZSGÁLATI FELTÉTELEI

Határozzák meg a megfelelést az I, II, és III részben levő követelményeknek a 3. Melléklet szerint elhelyezett járművön.

4. JÓVÁHAGYÁS KÉRÉSE

4.1. Jóváhagyás kérése a jelen Előírás I része szerint

4.1.1. Az LPD-vel gyártott járműtípus jóváhagyása iránti kérelmet a jelen Előírás I része szerint a gyártó vagy kellően meghatalmazott képviselője terjessze elő.

4.1.2. Mellékeljék az alábbi iratokat három példányban és a következő adatokkal:

4.1.2.1. a járműtípus részletes leírását szerkezete, méretei, kialakítása és a jelen Előírás céljára szükséges anyagai szempontjából,

4.1.2.2. a jármű rajzait, amelyek a járműtípus oldalnézetét és hátulnézetét, valamint a szerkezet oldalsó részeinek terveit mutatják,

4.1.2.3. az LPD részletes leírását: méreteit, kialakítását, anyagait, járműhöz kapcsolódásának tervezési részleteit és helyzetét a járművön.

4.1.3. Adjanak át a jóváhagyásra benyújtott típust képviselő egy járművet a jóváhagyási vizsgálatokért felelős műszaki szolgálatnak.

4.1.3.1. A típusba tartozó, de minden elemet nem tartalmazó járművet el lehet fogadni vizsgálatra, ha a kérelmező az illetékes hatóság megaláztatására bemutatja, hogy az elhagyott elemeknek nincs hatásuk az ellenőrzés a jelen Előírás követelményeit illető eredményre.

4.1.3.2. A jóváhagyást kérő felelőssége kimutatni, hogy a fenti 4.1.3.1. bekezdésben hivatkozott

változatok elfogadása megfelel az első rész követelményeinek.

4.2. Jóváhagyás kérése a jelen Előírás II része szerint

4.2.1. A jóváhagyás iránti kérelmet a jelen Előírás II része szerint az LPD gyártója vagy kellően meghatalmazott képviselője terjessze elő.

4.2.2. Mellékeljék az alábbi iratokat három példányban és a következő adatokkal:

4.2.2.1. az LPD részletes leírását: méretek, kialakítás, anyagok és tervezett kapcsolatok a járművel,

4.2.2.2. Az LPD típusának egy mintáját: a mintát világosan és kitörölhetetlenül jelöljék meg minden fő alkatrészén a kérelmező kereskedelmi nevével vagy jelével, valamint típusjelöléssel.

4.2.2.3. A jóváhagyásra kerülő típust képviselő egy LPD-t nyújtsanak be a jóváhagyási vizsgálatokat végző műszaki szolgálatnak.

4.3. Jóváhagyás kérése a jelen Előírás III része szerint

4.3.1. A jóváhagyás iránti kérelmet a jelen Előírás III része szerint a jármű gyártója vagy kellően meghatalmazott képviselője terjessze elő.

4.3.2. Mellékeljék az alábbi iratokat három példányban és a következő adatokkal:

4.3.2.1. A jármű rajzait, amelyek mutatják – a 2.4.2 bekezdésben hivatkozott kritériumok szerint – a járműtípus oldalnézetét a jóváhagyott LPD helyzetével és a járműhöz való kapcsolódásának kivitelezési részleteivel.

4.3.2.2. A járműre felszerelésre kerülő LPD felsorolását;

4.3.2.3. A jóváhagyó hatóság kérésére a típusjóváhagyási értesítést (pl. a jelen Melléklet 2. Függelékét) szintén adják át.

4.3.3. Adjanak át jóváhagyásra kerülő típusú és a jóváhagyott LPD-vel felszerelt járművet a jóváhagyási vizsgálatokért felelős műszaki szolgálatnak.

4.3.3.1. A típushoz tartozó, de minden elemet nem tartalmazó járművet el lehet fogadni vizsgálatra, feltéve, ha a kérelmező az illetékes hatóság megaláztatására bemutatja, hogy az elhagyott elemeknek nincs hatásuk az ellenőrzés a jelen Előírás követelményeitől eredményre.

4.3.3.2. A jóváhagyást kérő felelőssége kimutatni, hogy a fenti 4.3.3.1. bekezdésben hivatkozott változatok elfogadása megfelel a jelen rész követelményeinek.

5. **JÓVÁHAGYÁS**

5.1. Jóváhagyás a jelen Előírás I része szerint

5.1.1. Ha a jóváhagyásra benyújtott teljes, befejezetlen vagy befejezett jármű e rész szerint megfelel a 12. bekezdés követelményeinek, a járművet hagyják jóvá.

5.2. Adjanak jóváhagyási számot minden típusnak. Ennek első két számjegye (jelenleg 01, megfelelően a 01 sorozatszámú módosításoknak) a jóváhagyás időpontjában az Előírásba befoglalt legújabb fő műszaki módosítások sorozatszámát jelölje. Ugyanaz a Szerződő Fél ugyanazt a jóváhagyási számot ne használja másik járműtípushoz.

5.1.3. A járműtípus jelen Előírás szerinti jóváhagyásáról, a jóváhagyás kiterjesztéséről vagy az elutasításról, visszavonásról vagy a gyártás végleges beszüntetéséről értesítsék a jelen Előírást alkalmazó, az Egyezményben részes Feleket, a jelen Előírás 1. Melléklete 1. Függelékének megfelelő nyomtatványon.

5.1.4. A jelen Előírás szerint jóváhagyott járműtípusnak megfelelő minden járműre észrevehetően és hozzáférhetően erősítsék fel a jóváhagyási értesítésben meghatározott helyen a jóváhagyási jelet, ami:

- 5.1.4.1. olyan kör, amely az "E" betűt és utána a jóváhagyó ország számát^{3/} veszi körül;
- 5.1.4.2. ennek az Előírásnak a számát, amelyet "R" betű, kötőjel és a jóváhagyási szám követ az 5.1.4.1. bekezdésben leírt kör jobb oldalán.
- 5.5. Ha a jármű megfelel az Egyezményhez csatolt egy vagy több, más Előírás szerint jóváhagyott járműtípusnak abban az országban, ahol a jelen Előírás szerinti jóváhagyást is kiadták, az 5.1.4.1. bekezdésben előírt jelképet nem szükséges megismételni. Ilyen esetben az Előírás és minden olyan Előírás jóváhagyási számait és kiegészítő jelképeit, amelyek szerint jóváhagyást adtak ki abban az országban, ahol a jelen Előírás szerinti jóváhagyást megadták, az 5.1.4.1. bekezdésben előírt jelkép jobb oldalán levő függőleges oszlopban helyezték el.
- 5.1.6. A jóváhagyási jel jól olvasható és kitörülhetetlen legyen.
- 5.1.7. A jóváhagyási jelet azon az adattáblán, vagy közvetlenül mellette helyezték el, amelyet a gyártó erősített fel.
- 5.1.8. Ennek az Előírásnak a 2. Melléklete példát mutat be a jóváhagyási jel elrendezésére.
- 5.2. Jóváhagyás a jelen Előírás II része szerint
- 5.2.1. Ha az e rész szerint jóváhagyásra benyújtott LPD megfelel a 14. bekezdés követelményeinek, az LPD típusát hagyják jóvá.
- 5.2.2. Adjanak jóváhagyási számot minden típusnak. Ennek első két számjegye (jelenleg 01, megfelelően a 01 sorozatszámú módosításoknak) a jóváhagyás időpontjában az Előírásba befoglalt legújabb fő műszaki módosítások sorozatszámát jelölje. Ugyanaz a Szerződő Fél ugyanazt a jóváhagyási számot ne használja másik készüléktípushoz.
- 5.2.3. A járműtípus jelen Előírás szerinti jóváhagyásáról, a jóváhagyás kiterjesztéséről vagy az elutasításról, visszavonásról vagy a gyártás végleges beszüntetéséről értesítsék a jelen Előírást

^{3/} 1 = Németország	21 = Portugália	41 = üres
2 = Franciaország	22 = Orosz Föderáció	42 = Európai Közösség ^{*/}
3 = Olaszország	23 = Görögország	43 = Japán
4 = Hollandia	24 = Írország	44 = üres
5 = Svédország	25 = Horvátország	45 = Ausztrália
6 = Belgium	26 = Szlovénia	46 = Ukrajna
7 = Magyarország	27 = Szlovákia	47 = Dél-Afrika
8 = Cseh Köztársaság	28 = Fehérorosz Köztársaság	48 = Új-Zéland
9 = Spanyolország	29 = Észtország	49 = Ciprus
10 = Jugoszlávia	30 = üres	50 = Málta
11 = Egyesült Királyság	31 = Bosznia-Hercegovina	51 = Koreai Köztársaság
12 = Ausztria	32 = Lettország	52 = Malajzia
13 = Luxemburg	33 = üres	53 = Thaiföld
14 = Svájc	34 = Bulgária	54 = üres
15 = üres	35 = üres	55 = üres
16 = Norvégia	36 = Litvánia	56 = Montenegró
17 = Finnország	37 = Törökország	57 = üres
18 = Dánia	38 = üres	58 = Tunézia
19 = Románia	39 = Azerbajdzsán	
20 = Lengyelország	40 = Macedónia	

^{*/} A tagállamok jóváhagyásaikhoz megfelelő megkülönböztető EGB számukat használják

A többi számot az országok olyan sorrendben kapják, amilyen időrendben ratifikálják, illetve csatlakoznak a kereskedelmi járművekre, valamint az ilyen járművekre felszerelhető és/vagy ilyeneken alkalmazható szerelvényekre és alkatrészekre vonatkozó egységes műszaki előírások elfogadásáról, valamint az ilyen előírások alapján megadott jóváhagyások kölcsönös elismerésének feltételeiről szóló Egyezményhez. Az így meghatározott számokat az Egyesült Nemzetek Főtitkára közli a többi Szerződő Féllel.

alkalmazó, az Egyezményben részes Feleket, a jelen Előírás 1. Melléklete 2. Függelékének megfelelő nyomtatványon.

- 5.2.4. A jelen Előírás szerint jóváhagyott járműtípusnak megfelelő minden LPG szerkezetre észrevehetően és hozzáférhetően erősítsék fel a jóváhagyási értesítésben meghatározott helyen a jóváhagyási jelet, ami:
- 5.2.4.1. olyan kör, amely az "E" betűt és utána a jóváhagyó ország számát 3/ veszi körül;
- 5.2.4.2. ennek az Előírásnak a számát, amelyet "R" betű, kötőjel és a jóváhagyási szám követ az 5.2.4.1. bekezdésben leírt kör jobb oldalán.
- 5.2.5. A jóváhagyási jel jól olvasható és kitörülhetetlen legyen.
- 5.2.6. Ennek az Előírásnak a 2. Melléklete példát mutat be a jóváhagyási jel elrendezésére.
- 5.3. Jóváhagyás a jelen Előírás III része szerint
- 5.3.1. Ha a jóváhagyásra benyújtott teljes, befejezetlen vagy befejezett jármű e rész szerint megfelel a 15. bekezdés követelményeinek, a járművet hagyják jóvá.
- 5.3.2. Adjanak jóváhagyási számot minden típusnak. Ennek első két számjegye (jelenleg 01, megfelelően a 01 sorozatszámú módosításoknak) a jóváhagyás időpontjában az Előírásba befoglalt legújabb fő műszaki módosítások sorozatszámát jelölje. Ugyanaz a Szerződő Fél ugyanazt a jóváhagyási számot ne használja másik járműtípushoz.
- 5.3.3. A járműtípus jelen Előírás szerinti jóváhagyásáról, a jóváhagyás kiterjesztéséről vagy az elutasításról, visszavonásról vagy a gyártás végleges beszüntetéséről értesítsék a jelen Előírást alkalmazó, az Egyezményben részes Feleket, a jelen Előírás 1. Melléklete 3. Függelékének megfelelő nyomtatványon.
- 5.3.4. A jelen Előírás szerint jóváhagyott járműtípusnak megfelelő minden járműre észrevehetően és hozzáférhetően erősítsék fel a jóváhagyási értesítésben meghatározott helyen a jóváhagyási jelet, ami:
- 5.3.4.1. olyan kör, amely az "E" betűt és utána a jóváhagyó ország számát 3/ veszi körül;
- 5.3.4.2. ennek az Előírásnak a számát, amelyet "R" betű, kötőjel és a jóváhagyási szám követ az 5.3.4.1. bekezdésben leírt kör jobb oldalán.
- 5.3.5. Ha a jármű megfelel az Egyezményhez csatolt egy vagy több, más Előírás szerint jóváhagyott járműtípusnak abban az országban, ahol a jelen Előírás szerinti jóváhagyást is kiadták, az 5.3.4.1. bekezdésben előírt jelképet nem szükséges megismételni. Ilyen esetben az Előírás és minden olyan Előírás jóváhagyási számait és kiegészítő jelképeit, amelyek szerint jóváhagyást adtak ki abban az országban, ahol a jelen Előírás szerinti jóváhagyást megadták, az 5.3.4.1. bekezdésben előírt jelkép jobb oldalán levő függőleges oszlopban helyezték el.
- 5.3.6. A jóváhagyási jel jól olvasható és kitörülhetetlen legyen.
- 5.3.7. A jóváhagyási jelet azon az adattáblán, vagy közvetlenül mellette helyezték el, amelyet a gyártó erősített fel.
- 5.3.8. Ennek az Előírásnak a 2. Melléklete példát mutat be a jóváhagyási jel elrendezésére.
6. **JÁRMŪTÍPUS VAGY LPD JÓVÁHAGYÁSA KITERJESZTÉSÉNEK MÓDOSÍTÁSA**
- 6.1. Jelentsék a járműtípus minden módosítását annak a hatóságnak, amelyik a jóváhagyást kiadta. A hatóság azt teheti, hogy
- 6.1.1. vagy úgy ítéli meg a módosítást, mint ami nem okoz kedvezőtlen hatást, és a jármű minden szempontból megfelel a követelményeknek,

- 6.1.2. vagy további vizsgálati jelentést kér a műszaki vizsgálatokkal megbízott szervezettől.
- 6.2. A jóváhagyás megerősítését vagy elutasítását – az eltérés megjelölésével – közölgék az 5.1.3., 5.2.3. vagy 5.3.3. bekezdésekben meghatározott eljárással, azokkal az 1958. évi Egyezményben részes Felekkel, akik ezt az Előírást alkalmazzák.
- 6.3. A jóváhagyást kiterjesztő illetékes hatóság minden ilyen kiterjesztésnek adjon sorozatszámot és erről az Előíráshoz csatolt 1. Melléklet mintájának megfelelő nyomtatványon értesítse az ezt az Előírást alkalmazó, az 1958. évi Egyezményben részes Szerződő Feleket.
7. **JÓVÁHAGYOTT TÍPUSSAL MEGEGYEZŐ GYÁRTÁS**
- A gyártási eljárás az Egyezmény 2. Függelékében (E/ECE/324-E/ECE/TRANS/505/Rev.2) előírt követelményeknek feleljen meg.
- 7.1. A jelen Előírás szerint jóváhagyott járművet úgy gyártsák, hogy azok megfeleljenek a fenti 6. bekezdés követelményei szerint jóváhagyott típusnak.
- 7.2. A jóváhagyó hatóság bármikor ellenőrizheti a termék gyártásának egyenértékűségét. A vizsgálatok szokásos gyakorisága kétévenként egy.
8. **ELJÁRÁS A JÓVÁHAGYOTT TÍPUSTÓL ELTÉRŐ GYÁRTÁS ESETÉRE**
- 8.1. A jelen Előírás alapján valamely járműtípusra LPD-re kiadott jóváhagyás visszavonható, ha a fenti követelmények nem teljesülnek vagy egy, a jóváhagyási jellel rendelkező jármű nem felel meg a megfelelő 12., 14. vagy 15. bekezdésben lefektetett követelményeknek.
- 8.2. Ha az Egyezményhez csatlakozott és ezt az Előírást alkalmazó Szerződő Fél visszavon egy előzőleg kiadott jóváhagyást, tájékoztassa erről azokat a Szerződő Feleket, akik ezt az Előírást alkalmazzák, az Előírás 1. Melléklete szerinti értesítéssel.
9. **GYÁRTÁS VÉGLEGES MEGSZÜNTETÉSE**
- Ha a jóváhagyás birtokosa teljesen megszünteti egy olyan járműtípus gyártását, amelyet a jelen az Előírás szerint hagytak jóvá, értesítse erről azt a hatóságot, amelyik a jóváhagyást adta. Megkapva a megfelelő értesítést, ez a hatóság tájékoztassa erről az 1958. évi Egyezményben részes és ezt az Előírást alkalmazó Szerződő Feleket ennek az Előírásnak az 1. Mellékletében előírt értesítéssel.
10. **JÓVÁHAGYÁSI VIZSGÁLATOKÉRT FELELŐS MŰSZAKI SZOLGÁLAT ÉS A JÓVÁHAGYÓ HATÓSÁG NEVE ÉS CIME**
- Az 1958. évi Egyezményhez csatlakozott és ezt az Előírást alkalmazó Szerződő Felek közölgék az Egyesült Nemzetek Titkárságával a jóváhagyási vizsgálatok lefolytatásáért felelős műszaki szolgálatok nevét és címét, és annak a hatóságnak a nevét és címét, ahova megküldik a jóváhagyásról vagy annak kiterjesztéséről, elutasításáról vagy visszavonásáról, vagy a gyártás végleges beszüntetéséről szóló, de más országban kiadott értesítéseket.
11. **ÁTMENETI RENDELKEZÉSEK**
- 11.1. A 01 sorozatszámú módosítások hivatalos hatályba lépésétől a jelen Előírást alkalmazó Szerződő Felek ne utasítsák el EGB jóváhagyás kiadását a 01 sorozatszámú módosításokat tartalmazó ezen Előírás szerint.
- 11.2. A 01 sorozatszámú módosítások hatályba lépése után 12 hónappal a jelen Előírást alkalmazó Szerződő Felek csak akkor adjanak ki jóváhagyást, ha a jóváhagyásra kerülő járműtípus vagy LPD megfelel a 01 sorozatszámú módosításokat tartalmazó jelen Előírás követelményeinek.
- 11.3. A 01 sorozatszámú módosításokat tartalmazó jelen Előírás hatályba lépése után a 00 sorozatszámú módosítások alapján kiadott jóváhagyások érvényben maradnak és a jelen Előírást

alkalmazó Szerződő Felek továbbra is terjesszék ki az ilyen jóváhagyásokat és fogadják el azokat.

- [11.4. A jelen Előírást alkalmazó Szerződő Felek ne utasítsák el olyan járműtípus nemzeti vagy regionális típusjóváhagyását, amelyet a jelen Előírás 00 sorozatszámú módosításai szerint hagytak jóvá.

I RÉSZ: JÁRMŰVEK JÓVÁHAGYÁSA FIGYELEMELTŐ OLDALSÓ VÉDŐ SZERKEZETŰKRE (LPD)

12. KÖVETELMÉNYEK

- 12.1. Az LPD ne növelje a jármű teljes szélességét és külső felületének fő részei ne nyúljanak be többel, mint 120 mm a jármű külső síkjától (legnagyobb szélesség) befelé számítva. Befelé lehet hajlítani első végét bizonyos járműveken a 12.4.3. és 12.4.4. bekezdések szerint. Hátsó vége befelé nem lehet 30 mm-nél nagyobb távolságra a hátsó gumibroncsok külső szélétől számítva (nem számítva a gumibroncsok kidudorodását a talaj közelében) az utolsó legalább 250 mm hosszúságon.

- 12.2. Az LPD külső felülete sima, és – amennyire lehetséges – előlről hátra fele folyamatos legyen. A szomszédos részek átfedésben lehetnek feltéve, hogy az átfedések szélei hátra és lefele irányulnak, vagy hagyhatnak hosszirányban legfeljebb 25 mm hosszúságú rést, feltéve, hogy hátrafele levő rész nem nyúlik ki az előre néző részből. A félgömbfejű csavarok vagy szegecsek legfeljebb 10 mm távolságra kinyúlhatnak a felületből, és más részek is kinyúlhatnak ugyanilyen mértékben feltéve, hogy ezek simák és hasonló módon vannak lekerekítve. Minden külső szél és sarkot, amelyek 100 mm átmérőjű gömbbel érintkezhetnek, kerekítsenek le 2,5 mm-nél kisebb sugárral. Azok 5 mm-nél kisebb kinyúlásának kifelé néző szélei legyenek tompítottak.

- 12.3. Az LPD folytonos, lapos felületből, egy vagy több vízszintes idomból, vagy felületből és idomokból állhat. Ha idomokat használnak, ezek legfeljebb egymástól 300 mm távolságra és N2 és O3 kategóriák esetében legfeljebb 50 mm magas, N3 és O4 kategóriák esetében legfeljebb 100 mm magas és lényegében lapos. Felületek és idomok együttese gyakorlatilag folytonos LPD legyen, azonban a 12.2. bekezdés rendelkezéseinek megfelelően.

- 12.4. Az LPD előre irányuló széleit a következők szerint alakítsák ki:

12.4.1. Helyzete

- 12.4.1.1. N2 vagy N3 kategóriás járművön: nem több mint 300 mm a jármű hosszirányú síkjára merőleges és közvetlenül a védőkorlát előtt levő kerék gumibroncsának külső felületét érintő függőleges sík végétől legfeljebb,

- 12.4.1.2. vonórudas pótkocsin: a 12.4.1.1. bekezdésben meghatározott sík végétől legfeljebb 500 mm-re,

- 12.4.1.3. félpótkocsin: legfeljebb 250 mm távolságra a támasztó lábak keresztirányú középsíkjának végétől, ha vannak támasztó lábak, de a hátsó helyzetében levő vonócsap középpontján átmenő keresztirányú sík mellső szélétől a távolság soha ne haladja meg a 2,7 métert.

- 12.4.1.4. Középső tengelyes pótkocsin: a mellső tengely középpontján átmenő keresztirányú síktól előre eső területen, de ne többel, mint a felépítmény eleje, ha van, a pótkocsi szokásos irányíthatóságának biztosítására.

- 12.4.2. Ahol az előre irányuló szél egyébként több mint 25 mm nyílt térben van, a szél folytonos függőleges elem legyen, ami a védőkorlát teljes magasságára kiterjed; ennek az elemnek a külső és előre irányuló felületei hátrafele legalább 50 mm méretűek legyenek, és hajoljanak befelé 100

mm hosszon N2 és O3 kategóriák esetében, vagy hátrafele legalább 100 mm hosszúak, és 100 mm hosszon hajoljanak befele N3 és O4 kategóriák esetében.

- 12.4.3. N2 vagy N3 kategóriás olyan járműveken, ahol a 12.4.1.1. bekezdésben említett 300 mm méret a vezető-fülkébe esik, a védőkoriátot úgy kell kialakítani, hogy a rés a védőkoriát előre néző széle és a vezetőfülke oldallemeze között ne haladja meg a 100 mm-t és – ha szükséges – hajlítsák be 45° szögnél kisebb szögben. Ebben az esetben a 12.4.2. bekezdés rendelkezését ne alkalmazzák.
- 12.4.4. A gyártó választása szerint N2 vagy N3 kategóriás olyan járműveken, ahol a 12.4.1.1. bekezdésben említett 300 mm méret a vezető-fülke mögé esik, a készülék nyúljon előre a vezetőfülkétől 100 mm távolságon belül, úgy, hogy a 12.4.3. bekezdés rendelkezéseinek megfeleljen.
- 12.5. Az LPD hátsó széle a jármű hosszirányú síkjára merőleges és közvetlenül a hátsó kerék gumibroncsának külső szélét érintő függőleges síktól előre legfeljebb 300 mm távolságra legyen. Nem szükséges, hogy a hátsó szél folytonos függőleges elem legyen.
- 12.6. A 12.4. és 12.5. bekezdések követelményei függetlenek és nem egyesíthetők. Két kormányzott tengellyel rendelkező járművek esetében azonban nem szükséges LPD a két tengely között, ha a hosszirányú távolság középvonaluk között nem haladja meg a 2100 mm-t.
- 12.7. Az LPD első és hátsó túlnyúlása ne haladja meg a távolságot a kapcsolatok és az ütőmű között, amit a 12.10. bekezdésben előírt vizsgálat alatt mérnek. Több ilyen távolság esetében ne lépjék túl a legnagyobb vizsgálati távolságot.
- 12.8. Az LPD alsó szélén egyetlen pont se legyen a talajtól 550 mm távolságnál messzebb.
- 12.9. Az LPD felső széle a jármű szerkezet alsó részétől legfeljebb 350 mm távol legyen, metszve vagy érintkezve – a talajhoz közeli kidudorodást kivéve – a gumibroncsok külső felületét érintő függőleges síkkal, a következő eseteket kivéve:
- 12.9.1. ahol a 12.9. bekezdésben említett sík nem metszi a jármű szerkezetét, a felső szél legyen szintben a teherhordó felülettel, vagy legyen a talajtól 950 mm távolságra, bármelyik a kisebb;
- 12.9.2. ahol a 12.9. bekezdésben említett sík a jármű szerkezetét a talaj felett több mint 1,3 m magasan levő szintben metszi, a védőkoriát felső széle legalább 950 mm magasan legyen a talaj felett;
- 12.9.3. különlegesen tervezett és kialakított – és nem csak átalakított – járművön a konténer vagy leszerelhető felépítmény szállításánál meghatározhatják a szerkezet felső szélét a 12.9.1. és 12.9.2. bekezdések szerint, a konténer vagy felépítményt a jármű részének tekintve.
- 12.9.4. A fel- és lerakodáshoz vagy más művelethez daruval felszerelt járművön, ahol állandóra felszerelt működtető fülke vagy emelvény van, ahonnan a darut vezérelhetik, meghatározhatják az LPD felső szélét a 12.9.1. és 12.9.2. bekezdések szerint, a fülkét vagy emelvényt úgy tekintve, mint ha terhelést szállító emelvény lenne.
- 12.10. Az LPD legyen jelentősen szilárd, erősen rögzített (a jármű szokásos használata során keletkező rezgések következtében ne lazulhassanak meg) és – a 12.11. bekezdésben felsorolt elemek kivételével – fémből vagy más megfelelő anyagból. Minősítsék az LPD-t megfelelőnek, ha egy 220 ± 10 mm átmérőjű kör alakú és lapos felületű ütőmű külső felületének középpontjával bármely részére kifejtett 1 kN vízszintes, statikus erőnek ellenáll, és ha a készülék behajlása a terhelés alatt az ütőmű közepén mérve nem több mint 30 mm a készülék leghátulsó 250 mm hosszán 150 mm a készülék többi részén.

A gyártó kérésére ennek a követelménynek a teljesülését számítással is ellenőrizni lehet. A számítási módszer érvényességét a Műszaki Szolgálat fogadja el.

- 12.11. Olyan állandóan a járműre felerősített elemek, mint a pótkerék, akkumulátor-tartó, levegő-tartály, tüzelőanyag-tartály, lámpák, fényvisszaverők és szerszámládák, befoglalhatók a készülékbe feltéve, hogy ezek megfelelnek a jelen Előírás méret-követelményeinek. Általában a védőszerkezet és az állandóan a járművön levő elemek közötti hézagok tekintetében alkalmazzák a 12.2. bekezdés követelményeit.
- 12.12. A szerkezethez nem szabad féket, lég- vagy hidraulika-vezetéket erősíteni.
- 12.13. Az LPD-t úgy tervezhető, hogy többféle helyzete legyen a jármű oldalán. Ilyen esetben legyen olyan garantált rögzítési módszer szokásos üzemi helyzetükben, hogy helyzetük bármilyen nem szándékos változtatását kizárják. A működtető által kifejtett erő a szerkezet helyzetének megváltoztatására ne haladja meg a 40 daN erőt.

13. ELTÉRÉSEK

- 13.1. Eltérésként a fenti rendelkezésektől, a következő típusú járművek csak az alább megállapított feltételeket teljesítsék:
- 13.1.1. A meghosszabbítható pótkocsi feleljen meg a 12. bekezdés minden követelményének, amikor legrövidebb állapotában van; ha azonban a pótkocsit meghosszabbítják, az LPD a 12.8., 12.9. és 12.10. bekezdéseknek és vagy a 12.4., vagy 12.5., de nem feltétlenül mindkét bekezdésnek feleljen meg; a pótkocsi meghosszabbítása ne idézzen elő réseket az LPD hosszában.
- 13.1.2. A tartálykocsit, amelyet csupán az állandó jelleggel a járműre épített zárt tartályban elhelyezett folyékony anyagok szállítására terveztek és ki- és berakodásra szolgáló vezetékekkel és csatlakozásokkal láttak el, szereljék fel olyan védőkorlással, amely a 12. bekezdés követelményeit a gyakorlatban lehetséges módon teljesíti; a szigorú követelményekről csak ott lehet lemondani, ahol ezt az üzemi feltételek szükségessé teszik.
- 13.1.3. A be- és kirakodás vagy más tevékenység alatt a jármű stabilitását növelő, kiereszthető lábakkal ellátott járműnél az LPD-t a lábak kieresztését lehetővé tevő kiegészítő hézagokkal lehet elhelyezni.
- 13.1.4. Az ISO 9367-1:1989 or ISO 9367-2:1994 szerint szükséges kikötési pontokkal ellátott járműnél a Ro/Ro Vizi szállításhoz LPD-n belül olyan nyílásokat engedjenek meg, amelyek befogadják a rögzítésre szolgáló szerkezeteket.
- 13.1.5. A fel- és lerakodáshoz vagy más műveletekhez daruval felszerelt járművön, ahol az ilyen célra történő tervezés nem teszi megvalósíthatóvá a 12. bekezdés minden követelményének teljesülését, elrendezhetik az LPD-t kiegészítő nyílásokkal, ahol ezek szükségesek, hogy lehetővé tegyék a daru mozgását vagy elrendezését.
- 13.2. Ha a jármű oldalait úgy tervezték és/vagy szerelték fel, hogy alakjuknál és jellemzőiknél fogva az elemek együtt megfelelnek a 12. bekezdés követelményeinek, ezeket tekintsék úgy, mint amik helyettesítik az LPD-t.

II RÉSZ: OLDALSÓ VÉDŐKÉSZÜLÉKEK (LPD) JÓVÁHAGYÁSA

14. KÖVETELMÉNYEK

- 14.1. Az LPD külső felülete sima, és – amennyire lehetséges – előlről hátra fele folyamatos legyen. A szomszédos részek átfedésben lehetnek feltéve, hogy az átfedések szélei hátra és lefele irányulnak, vagy hagyhatnak hosszirányban legfeljebb 25 mm hosszúságú rést, feltéve, hogy hátrafele levő rész nem nyúlik ki az előre néző részből. A félgömbfejű csavarok vagy szegecsek legfeljebb 10 mm távolságra kinyúlhatnak a felületből, és más részek is kinyúlhatnak ugyanilyen mértékben feltéve, hogy ezek simák és hasonló módon vannak lekerekítve. Minden

külső szélt és sarkot, amelyek 100 mm átmérőjű gömbszelével érintkezhetnek, kerekítsenek le 2,5 mm-nél kisebb sugárral. Azok 5 mm-nél kisebb kinyúlásának kifele néző szélei legyenek tompítottak.

- 14.2. Az LPD folytonos, lapos felületből, egy vagy több vízszintes idomból, vagy felületből és idomokból állhat. Ha idomokat használnak, ezek legfeljebb egymástól 300 mm távolságra és
- N2 és O3 kategóriás járművekhez való LPD esetében legfeljebb 50 mm magas,
 - N3 és O4 kategóriás járművekhez való LPD esetében legfeljebb 100 mm magas és lényegében lapos.

Felületek és idomok együttese gyakorlatilag folytonos LPD legyen, azonban a 14.1. bekezdés rendelkezéseinek megfelelően.

- 14.3. Az előre irányuló szél folytonos függőleges elem legyen, amely a szerkezet teljes magasságára kiterjed. Ennek az elemnek a külső és előre irányuló felületeinek mérete N2 és O3 kategóriák esetében hátrafele legalább 50 mm legyen, és hajoljon befele 100 mm hosszon vagy minimum 50 mm, és legalább 100 mm hátrafele és 100 mm hosszon befele hajló, vagy 100 mm minimális sugaruk legyen N3 és O4 járműkategóriák esetében.

- 14.4. Az LPD legyen lényegében merev és – a 14.5. bekezdésben felsorolt elemek kivételével – fémből vagy más megfelelő anyagból. Minősítsék az LPD-t megfelelőnek, ha egy 220 ± 10 mm átmérőjű kör alakú és lapos felületű ütőmű külső felületének középpontjával bármely részére kifejtett 1 kN vízszintes, statikus erőnek ellenáll, és ha a készülék behajlása a terhelés alatt az ütőmű közepén mérve nem több mint

- 30 mm a készülék leghátulsó 250 mm hosszán
- 150 mm a készülék többi részén.

A gyártó kérésére ennek a követelménynek a teljesülését számítással is ellenőrizni lehet. A számítási módszer érvényességét a Műszaki Szolgálat fogadja el.

- 14.5. Olyan állandóan a járműre felerősített elemek, mint a pótkerék, akkumulátor-tartó, levegőtartály, tüzelőanyag-tartály, lámpák, fényvisszaverők és szerszámládák, befoglalhatók a készülékbe feltéve, hogy ezek megfelelnek rész követelményeinek.

- 14.6. Az LPD-t úgy tervezhető, hogy többféle helyzete legyen a jármű oldalán. Ilyen esetben legyen olyan garantált rögzítési módszer szokásos üzemi helyzetükben, hogy helyzetük bármilyen nem szándékos változtatását kizárják. A működtető által kifejtett erő a szerkezet helyzetének megváltoztatására ne haladja meg a 40 daN erőt.

III RÉSZ: JELEN ELŐÍRÁS II RÉSZÉNE SZERINT JÓVÁHAGYOTT TÍPUSÚ LPD JÁRMŰRE SZERELÉSE

15. KÖVETELMÉNYEK

- 15.1. Az LPD ne növelje a jármű teljes szélességét és külső felületének fő részei ne nyúljanak be többel, mint 120 mm a jármű külső síkjától (legnagyobb szélesség) befele számítva. Befele lehet hajlítani első végét bizonyos járműveken a 15.2.3. és 15.2.4. bekezdések szerint. Hátsó vége befele nem lehet 30 mm-nél nagyobb távolságra a hátsó gumiabroncsok külső szélétől számítva (nem számítva a gumiabroncsok kidudorodását a talaj közelében) az utolsó legalább 250 mm hosszúságon.

- 15.2. Az LPD előre irányuló széleit a következők szerint alakítsák ki:

- 15.2.1. Helyzetük legyen:

- 15.2.1.1. N2 vagy N3 kategóriás járművön: nem több mint 300 mm a jármű hosszirányú síkjára merőleges és érintse a közvetlenül a szerkezet előtt levő kerék gumiabroncsának külső felületét érintő függőleges síkot.
- 15.2.1.2. vonórudas pótkocsin: a 15.2.1.1. bekezdésben meghatározott sík végétől legfeljebb 500 mm-re,
- 15.2.1.3. félpótkocsin: legfeljebb 250 mm távolságra a támasztó lábak keresztirányú középsíkjának végétől, ha vannak támasztó lábak, de a hátsó helyzetében levő vonócsap középpontján átmenő keresztirányú sík mellső szélétől a távolság soha ne haladja meg a 2,7 métert.
- 15.2.2. Ahol az előre irányuló szél egyébként több mint 25 mm nyílt térben van, a szél folytonos függőleges elem legyen, ami a védőkorlát teljes magasságára kiterjed; ennek az elemnek a külső és előre irányuló felületei hátrafele legalább 50 mm méretűek legyenek, és hajoljanak befele 100 mm hosszon N2 és O3 kategóriák esetében, vagy hátrafele legalább 100 mm hosszúak, és 100 mm hosszon hajoljanak befele N3 és O4 kategóriák esetében.
- 15.2.3. N2 vagy N3 kategóriás olyan járműveken, ahol a 15.2.1.1. bekezdésben említett 300 mm méret a vezető-fülkébe esik, a védőkorlátot úgy kell kialakítani, hogy a rés a védőkorlát előre néző széle és a vezetőfülke oldallemeze között ne haladja meg a 100 mm-t és – ha szükséges – hajlítsák be 45° szögnél kisebb szögben. Ebben az esetben a 12.2.2. bekezdés rendelkezését ne alkalmazzák.
- 15.2.4. A gyártó választása szerint N2 vagy N3 kategóriás olyan járműveken, ahol a 15.2.1.1. bekezdésben említett 300 mm méret a vezető-fülke mögé esik, a készülék nyúljon előre a vezetőfülkétől 100 mm távolságon belül, úgy, hogy a 15.2.3. bekezdés rendelkezéseinek megfeleljen.
- 15.3. Az LPD hátsó széle a jármű hosszirányú síkjára merőleges és közvetlenül a hátsó kerék gumiabroncsának külső szélét érintő függőleges síktól előre legfeljebb 300 mm távolságra legyen. Nem szükséges, hogy a hátsó szél folytonos függőleges elem legyen.
- 15.4. A 15.2. és 15.3. bekezdések követelményei függetlenek és nem egyesíthetők. Két kormányzott tengellyel rendelkező járművek esetében azonban nem szükséges LPD a két tengely között, ha a hosszirányú távolság középvonaluk között nem haladja meg a 2100 mm-t.
- 15.5. Az LPD első és hátsó túlnyúlása ne haladja meg a távolságot a kapcsolatok és az ütőmű között, amit a 14.4. bekezdésben előírt vizsgálat alatt mérnek. Több ilyen távolság esetében ne lépjék túl a legnagyobb vizsgálati távolságot.
- 15.6. Az LPD alsó szélén egyetlen pont se legyen a talajtól 550 mm távolságnál messzebb.
- 12.9. Az LPD felső széle a jármű szerkezet alsó részétől legfeljebb 350 mm távol legyen, metszve vagy érintkezve – a talajhoz közeli kidudorodást kivéve – a gumiabroncsok külső felületét érintő függőleges síkkal, a következő eseteket kivéve:
- 15.7.1. ahol a 15.7. bekezdésben említett sík nem metszi a jármű szerkezetét, a felső szél legyen szintben a teherhordó felülettel, vagy legyen a talajtól 950 mm távolságra, bármelyik a kisebb;
- 15.7.2. ahol a 15.7. bekezdésben említett sík a jármű szerkezetét a talaj felett több mint 1,3 m magasan levő szintben metszi, a védőkorlát felső széle legalább 950 mm magasan legyen a talaj felett;
- 15.7.3. különlegesen tervezett és kialakított – és nem csak átalakított – járművön a konténer vagy leszerelhető felépítmény szállításánál meghatározhatják a szerkezet felső szélét a 15.7.1. és 15.7.2. bekezdések szerint, a konténert vagy felépítményt a jármű részének tekintve.
- 15.7.4. A fel- és lerakodáshoz vagy más művelethez daruval felszerelt járművön, ahol állandóra felszerelt működtető fülke vagy emelvény van, ahonnan a darut vezérelhetik, meghatározhatják az LPD felső szélét a 12.9.1. és 12.9.2. bekezdések szerint, a fülkét vagy emelvényt úgy tekintve, mint ha terhelést szállító emelvény lenne.

- 15.8. Szilárdan szereljék fel az LPG-t, a rezgések hatására ne legyenek kitéve lazulásnak a jármű szokásos használatakor.
- 15.9. Olyan állandóan a járműre felerősített elemek, mint a pótkerék, akkumulátor-tartó, levegő-tartály, tüzelőanyag-tartály, lámpák, fényvisszaverők és szerszámládák, befoglalhatók a készülékbe feltéve, hogy ezek megfelelnek az I rész méret-követelményeinek. Általában a védőszerkezet és az állandóan a járművön levő elemek közötti hézagok tekintetében alkalmazzák a 12.2. vagy 14.1. bekezdés követelményeit.
- 12.12. A szerkezethez nem szabad féket, lég- vagy hidraulika-vezetékét erősíteni.
16. **ELTÉRÉSEK**
- 16.1. Eltérésként a fenti rendelkezésektől, a következő típusú járművek csak az alább megállapított feltételeket teljesítsék:
- 16.1.1. A meghosszabbítható pótkocsi feleljen meg a 15. bekezdés minden követelményének, amikor legrövidebb állapotában van; ha azonban a pótkocsit meghosszabbítják, az LPD a 15.6., 15.7. és 15.8. bekezdéseknek és vagy a 15.2., vagy 15.3., de nem feltétlenül mindkét bekezdésnek feleljen meg; a pótkocsi meghosszabbítása ne idézzen elő réseket az LPD hosszában.
- 16.1.2. A tartálykocsit, amelyet csupán az állandó jelleggel a járműre épített zárt tartályban elhelyezett folyékony anyagok szállítására terveztek és ki- és berakodásra szolgáló vezetékekkel és csatlakozásokkal láttak el, szereljék fel olyan védőkorláttal, amely a 15. bekezdés követelményeit a gyakorlatban lehetséges módon teljesíti; a szigorú követelményekről csak ott lehet lemondani, ahol ezt az üzemi feltételek szükségessé teszik.
- 16.1.3. On a vehicle fitted with extendible legs to provide additional stability during loading, unloading or other operations for which the vehicle is designed, the LPD may be arranged with additional gaps where these are necessary to permit extension of the legs;
- 16.1.4. Az ISO 9367-1:1989 or ISO 9367-2:1994 szerint szükséges kikötési pontokkal ellátott járműnél a Ro/Ro Vizi szállításhoz LPD-n belül olyan nyílásokat engedjenek meg, amelyek befogadják a rögzítésre szolgáló szerkezeteket.
- 16.1.5. A fel- és lerakodáshoz vagy más műveletekhez daruval felszerelt járművön, ahol az ilyen célra történő tervezés nem teszi megvalósíthatóvá a 12. bekezdés minden követelményének teljesülését, elrendezhetik az LPD-t kiegészítő nyílásokkal, ahol ezek szükségesek, hogy lehetővé tegyék a daru mozgatását vagy elrendezését.

1. Melléklet – 1. Függelék

ÉRTESÍTÉS

[legnagyobb méret: A4 (210×297 mm)]



Kiadta: a jóváhagyó hatóság neve:

.....
.....
.....

teljes / befejezetlen / befejezett járműtípus

JÓVÁHAGYÁSÁRÓL ^{2/}

JÓVÁHAGYÁSÁNAK KITERJESZTÉSÉRŐL

JÓVÁHAGYÁSÁNAK ELUTASÍTÁSÁRÓL

JÓVÁHAGYÁSÁNAK VISSZAVONÁSÁRÓL

GYÁRTÁSÁNAK
BESZÜNTETÉSÉRŐL

VÉGLEGES

oldalsó védőszerkezete (LPD) szempontjából a 73. számú Előírás szerint

Jóváhagyási szám:

Kiterjesztés száma:

1. Jármű kereskedelmi neve vagy márkajele:
2. Jármű típusa:
3. Gyártó neve és címe:
4. Ha van a gyártónak képviselője, annak neve és címe:.....
5. Járműtípus rövid leírása készültségi állapota, szerkezete, méretei, kialakítása, felerősítő elemei és alkotó anyagai szempontjából:
6. LPD rövid leírása külseje, méretei és alkotó anyagai szempontjából:.....
7. Jármű kategóriája:.....
8. Járművet jóváhagyásra beterveztették:.....
9. Jóváhagyási vizsgálatokért felelős műszaki szolgálat:.....
10. E szolgálat által kiadott jelentés időpontja:.....
11. E szolgálat által kiadott jelentés száma:.....
12. Jóváhagyást megadták / elutasították / kiterjesztették / visszavonták ^{2/}
13. Jóváhagyási jel helye a járművön:
14. Hely:.....
15. Dátum:.....
16. Aláírás:.....
17. Kérésre a fenti jóváhagyási számot viselő alábbi iratok állnak rendelkezésre:.....

^{1/} Annak az országnak a megkülönböztető száma, amelyik a jóváhagyást kiadta / kiterjesztette /elutasította / visszavonta (lásd az Előírás jóváhagyásról szóló bekezdését).

^{2/} A nem megfelelőt húzzák ki!

1. Melléklet – 2. Függelék

ÉRTESÍTÉS

[legnagyobb méret: A4 (210×297 mm)]



Kiadta: a jóváhagyó hatóság neve:

.....
.....
.....

oldalsó védőszerkezet (LPD)

JÓVÁHAGYÁSÁRÓL ^{2/}

JÓVÁHAGYÁSÁNAK

KITERJESZTÉSÉRŐL

JÓVÁHAGYÁSÁNAK

ELUTASÍTÁSÁRÓL

JÓVÁHAGYÁSÁNAK

VISSZAVONÁSÁRÓL

GYÁRTÁSÁNAK VÉGLEGES

BESZÜNTETÉSÉRŐL

a 73. számú Előírás II része szerint

Jóváhagyási szám:

Kiterjesztés száma:

1. LPD kereskedelmi neve vagy márkajele:
2. LPD típusa:.....
3. Gyártó neve és címe:
4. Ha van a gyártónak képviselője, annak neve és címe:.....
5. LPD jellemzői (méret és csatlakozások):
6. Vizsgálatok szilárd próbapadon / járművön / járművet képviselő részen ^{2/}
7. Vizsgálati erők alkalmazásának helyzete az LPD-n:
8. Járműkategória, amelyre az LPD-t felszerelik
9. Szerkezetet jóváhagyásra beterveztették:
10. Jóváhagyási vizsgálatokért felelős műszaki szolgálat:.....
11. E szolgálat által kiadott jelentés időpontja:
12. E szolgálat által kiadott jelentés száma:.....
13. Jóváhagyást megadták / elutasították / kiterjesztették / visszavonták ^{2/}
14. Jóváhagyási jel helye a járművön:
15. Hely:.....
16. Dátum:.....
17. Aláírás:.....
18. Kérésre a fenti jóváhagyási számot viselő alábbi iratok állnak rendelkezésre:.....

^{1/} Annak az országnak a megkülönböztető száma, amelyik a jóváhagyást kiadta / kiterjesztette /elutasította / visszavonta (lásd az Előírás jóváhagyásról szóló bekezdését).

^{2/} A nem megfelelőt húzzák ki!

1. Melléklet – 3. Függelék

ÉRTESÍTÉS

[legnagyobb méret: A4 (210×297 mm)]



Kiadta: a jóváhagyó hatóság neve:

.....
.....
.....

járműtípus

JÓVÁHAGYÁSÁRÓL ^{2/}

JÓVÁHAGYÁSÁNAK KITERJESZTÉSÉRŐL
JÓVÁHAGYÁSÁNAK ELUTASÍTÁSÁRÓL
JÓVÁHAGYÁSÁNAK VISSZAVONÁSÁRÓL
GYÁRTÁSÁNAK VÉGLEGES BESZÜNTETÉSÉRŐL

figyelemmel egy jóváhagyott típusú oldalsó védőszerkezet (LPD) felszerelésére a 73. számú Előírás III része szerint

Jóváhagyási szám:

Kiterjesztés száma:

1. Jármű kereskedelmi neve vagy márkajele:
2. Jármű típusa:
3. Gyártó neve és címe:
4. Ha van a gyártónak képviselője, annak neve és címe:.....
5. A járműtípus rövid leírása szerkezete, méretei és kialakítása szempontjából:.....
6. LPD kereskedelmi neve vagy jele és jóváhagyási száma, beleértve a részleges jármű I rész szerint kiadott jóváhagyását:
7. Jármű kategóriája:.....
8. Járművet jóváhagyásra beterveztették:.....
9. Jóváhagyási vizsgálatokért felelős műszaki szolgálat:.....
10. E szolgálat által kiadott jelentés időpontja:
11. E szolgálat által kiadott jelentés száma:.....
12. Jóváhagyást megadták / elutasították / kiterjesztették / visszavonták ^{2/}
13. Jóváhagyási jel helye a járművön:
14. Hely:.....
15. Dátum:.....
16. Aláírás:.....
17. Kérésre a fenti jóváhagyási számot viselő alábbi iratok állnak rendelkezésre:.....

^{1/} Annak az országnak a megkülönböztető száma, amelyik a jóváhagyást kiadta / kiterjesztette /elutasította / visszavonta (lásd az Előírás jóváhagyásról szóló bekezdését).

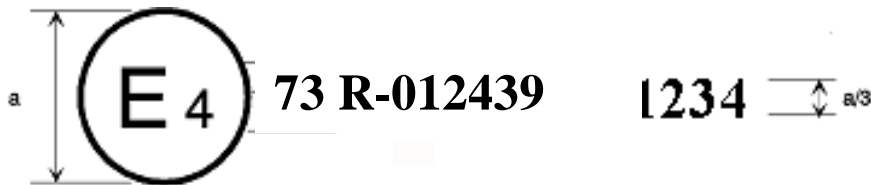
^{2/} A nem megfelelőt húzzák ki!

2. Melléklet

JÓVÁHAGYÁSI JEL KIVITELE

"A" minta

(Lásd jelen Előírás 5.1.4. és 5.3.4. bekezdését)

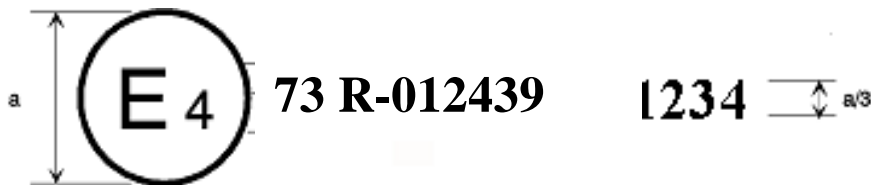


a = 8 mm min

A járművön vagy az LPD-n feltüntetett fenti jóváhagyási jel azt mutatja, hogy az adott járműtípust vagy aláfutás-gátló típust az oldalsó védelem tekintetében Hollandiában (E4) hagyták jóvá a 73. számú Előírás szerint 012439 jóváhagyási számon. A jóváhagyási szám első két számjegye mutatja, hogy a járművet a 01 sorozatszámú módosításokat tartalmazó 73. számú Előírás szerint hagyták jóvá.

"B" minta

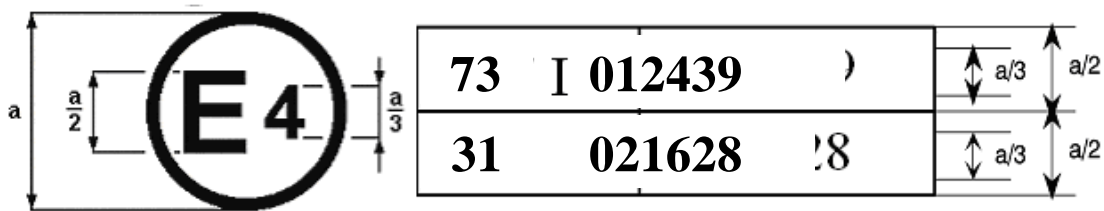
(Lásd a jelen Előírás 5 2.4 bekezdését)



Az LPD-n feltüntetett fenti jóváhagyási jel azt mutatja, hogy az LPD típust oldalsó védelem tekintetében Hollandiában (E4) hagyták jóvá a 73. számú Előírás szerint 012439 jóváhagyási számon. A jóváhagyási szám első két számjegye mutatja, hogy a járművet a 01 sorozatszámú módosításokat tartalmazó 73. számú Előírás szerint hagyták jóvá.

"C" minta

(Lásd jelen Előírás 5.1.5. és 5.3.5. bekezdését)



A járművön feltüntetett fenti jóváhagyási jel azt mutatja, hogy az adott járműtípust, a 73. és 31.*/ számú Előírás szerint Hollandiában (E4) hagyták jóvá. A jóváhagyási számok azt mutatják, hogy azokban az időpontokban, amikor a vonatkozó jóváhagyásokat megadták, a 73. számú Előírás tartalmazta a 01 sorozatszámú módosításokat volt és a 31. számú Előírás tartalmazta a 02 sorozatszámú módosításokat.

*/ Az utóbbi szám csupán példálul szolgál.

3. Melléklet

VIZSGÁLATI FELTÉTELEK

1. VIZSGÁLATI FELTÉTELEK LPD-HEZ
 - 1.1. A gyártó kérésére a vizsgálatokat végezzék el:
 - 1.1.1. vagy olyan típusú járművön, amelyenhez az LPD-t szánják. Ebben az esetben vegyék figyelembe a 2. bekezdésben megállapított feltételeket, vagy
 - 1.1.2. a járműtípus azon részén, amelyhez az LPD-t szánják. Ez a rész a szóban forgó járműtípust képviselje, vagy
 - 1.1.3. szilárd vizsgálati próbapadon.
 - 1.2. Az 1.1.2. és 1.1.3. bekezdések esetében az LPD hozzáerősítése a járműalvázhhoz vagy karosszériához, vagy a merev vizsgálópadhoz, legyen egyenértékű azokkal, amelyeket az LPD rögzítéséhez használnak a járműre felszereléskor.
 2. VIZSGÁLATI FELTÉTELEK JÁRMŰVEKHEZ
 - 2.1. A jármű vízszintes, szilárd és lapos felületen helyezkedjen el.
 - 2.2. A kormányzott kerekek előremeneti helyzetben legyenek.
 - 2.3. Fújják fel a gumiabroncsokat a gyártó által ajánlott nyomásra.
 - 2.4. A járművet – ha szükséges kifejtteni a 2.8. és 14.4. bekezdésében előírt vizsgálati erőket, bármilyen módszerrel rögzíthetik. A jármű gyártója határozza meg ezt a módszert.
 - 2.5. Vizsgálják a hidropneumatikus, hidraulikus vagy pneumatikus felfüggesztéssel vagy a terhelés szerint önműködő szintbeállítással ellátott járműveket a gyártó által meghatározott szokásos menetkész állapotában.
 - 2.6. Helyezzék el a félpótkocsikat úgy, hogy a rakfelület lényegében vízszintes legyen.
-