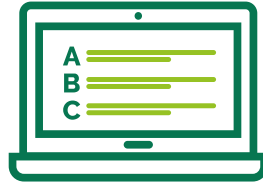




VIZSGÁZZ OKOSAN!

Gyakran elrontott válaszok, amelyekre érdemes odafigyelni a KRESZ vizsgán (és a közlekedésben)





VIZSGÁZZ OKOSAN!

Gyakran elrontott válaszok, amelyekre érdemes odafigyelni a KRESZ vizsgán
(és a közlekedésben)



Ajánlás az elméleti teszt kérdések választéchnikájára

A vizsga nevében is megjelenő „elméleti” jelző is utal arra, hogy ezeken a vizsgákon azt ellenőrzik, hogy a jelölt tisztában van-e a szabályokkal. Ezért a különböző szituációkra vonatkozó kérdéseket mindig szigorúan a jogszabályi rendelkezések szerint kell mérlegelni és megválaszolni. A válaszokba nem szabad bevinni a mindennapi közlekedésben – esetleg akár gyakran is – látott helytelen megoldásokat, hanem kizárólag a jogszabályon alapuló helyes elméleti megoldásokat kell alkalmazni.

Ahhoz, hogy ez lehetséges legyen – bármennyire is száraz és unalmasnak tűnő – meg kell tanulni az úttal, a közúti járművekkel és közúti forgalommal kapcsolatos fogalmakat, valamint azok helyes értelmezését is. Ennek hiányában a vizsgázó nem fogja tudni, hogy pl. az adott út szélén az adott helyen leállósáv vagy útpadka van, ezért nem fogja tudni, hogy az adott helyen melyik szabályt kell alkalmazni.

Az elsőbbségi helyzetekkel kapcsolatos ábrás kérdések megválaszolásának az a jó technikája, ha először – még a kérdés elolvasása előtt – csak az ábra alapján értékeljük a helyzetet, nem csak arra a közlekedőre figyelünk, aki látszólag a kérdés fókuszában van, hanem az összes közlekedőre vonatkozó sorrendiséget számba vesszük. A konkrét kérdés megválaszolása az ábra alapján helyesen kialakított sorrend ismeretében már csak akkor lehet problémás, ha az ábra és a lehetséges válasz jelöléseket – azok felületes kezelése miatt – összekeverjük.

A válaszadásra biztosított (egy perc) idő sokkal több, mint ami a forgalomban elvárt. Számtalan kérdés van, amit a jelölt az elméleti vizsgán is másodpercek alatt megválaszol, de ügyelni kell arra, hogy a gyorsaság ne menjen a figyelmesség és a kellő körültekintés kárára. Nem tiltja a vizsgaszabályzat, hogy a jelölt – a helyes válasz ismeretében - néhány másodperc pihenőt adjon magának, mielőtt a válasz gombot megnyomja. Ez a technika a későbbiekben a forgalomban is alkalmazható, ha hirtelen túl sok, vagy netán túl kevés az információ. A közlekedés biztonsága nem csak az elméleti vizsgán, hanem a forgalomban is fontosabb, mint egy elhamarkodott, rossz döntés.

A jelzések hierarchiája

A közúti közlekedésben érvényes és alkalmazandó szabályok felépítése hierarchikus, melyet minden résztvevőnek ismernie, tudnia kell. Amennyiben rendőr irányítja a forgalmat, akkor minden esetben annak jelzései a mérvadók, azok szerint kell közlekedni. A rendőr ilyen esetben a forgalmat irányító fényjelző készülék, a „Főútvonal” és az elsőbbséget szabályozó jelzőtáblák és útburkolati jelek utasításait bírálja felül. Az összes többi jelzőtábla és útburkolati jel szabályozása továbbra is érvényes. A behajtási tilalom, kanyarodási tilalom jelzőtáblák hatálya továbbra is fennáll ezekben az esetekben, kivéve, ha a rendőr ezzel ellentétes utasítást ad. Ilyen esetben a rendőr utasítására be lehet hajtani például a behajtási tilalom ellenére, vagy kanyarodni lehet a kanyarodási tilalom ellenére.

Ugyanakkor a járművezetőnek mindenkor a személy- és vagyonbiztonság megóvására kell törekednie. Amennyiben a rendőr jelzésének betartása balesetveszélyes szituációt eredményezne (pl.: A rendőr nem vette észre a veszélyforrást, vagy az utasítása után alakult az ki), úgy a közlekedő a helyzet mérlegelése után felülbíráhatja akár a rendőr utasítását is, és a biztonságos megoldást kell választania.

Amennyiben a forgalmat fényjelző készülék irányítja, akkor a „Főútvonal” jelzőtábla és az elsőbbséget szabályozó jelzőtáblák jelzései nem irányadók, azt a fényjelző készülék jelzése felülírja. Minden további jelzőtábla és útburkolati jel szabályozása azonban továbbra is érvényes. A fényjelző készülék kikapcsolt állapota, valamint sárga villogó üzemmódja mellett a jelzőtáblákat kell figyelembe venni. A fényjelző készülékeken, jelzőtáblákon, útburkolati jeleken túl a KRESZ-ben szereplő közlekedési szabályok mindenkor alkalmazása és betartása szükséges a kívül biztonságos közlekedés szem előtt tartása mellett.

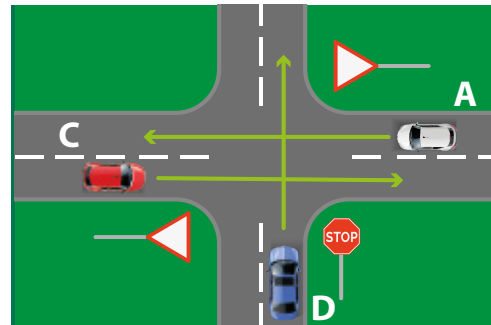
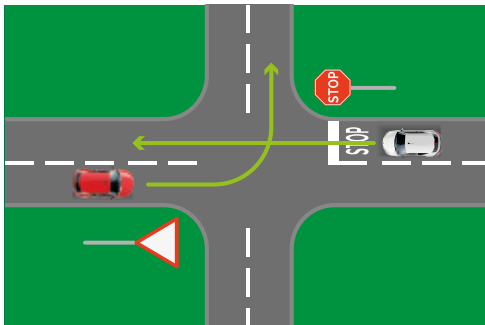


Elsőbbségadási szituációk

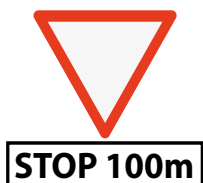
A sikeres elméleti vizsga után, a forgalomban való biztonságos részvételhez is elengedhetetlen az elsőbbségadási szituációk és azt ezt segítő jelzések ismerete:

ÁLLJ! Elsőbbségadás kötelező (STOP) tábla utasítása

A KRESZ-ben az „ÁLLJ! Elsőbbségadás kötelező” jelzőtábla értelmében az útkereszteződésnél – a megállás helyét jelző útburkolati jel előtt, illetve ilyen útburkolati jel hiányában az útkereszteződésbe való behajtás előtt – meg kell állni, és elsőbbséget kell adni a keresztező (betorkolló) úton érkező jármű részére. Minden esetben meg kell állni, függetlenül attól, hogy érkezik-e elsőbbséggel rendelkező jármű vagy sem, mert a jogalkotói szándék az ilyen helyzetben álló helyzetből újra induló bekapcsolódást követel a közlekedésbiztonság érdekében. Amennyiben a megállás helyét jelző vonaltól nem látható be az útkereszteződés, abban az esetben a kereszteződésbe behajtás előtt szükség esetén újra meg kell állni, és elsőbbséget adni a továbbhaladás előtt.



Amennyiben a jelzőtábla alatt az útkereszteződés alaprajzi vázlatát feltüntető kiegészítő tábla van, az ezen vastag vonallal jelzett úton érkező jármű részére kötelező elsőbbséget adni.



A kereszteződéshez közelítve előfordulhat, hogy az „ÁLLJ! Elsőbbségadás kötelező” jelzőtábla előtti szakaszon figyelemfelhívó jelleggel az alábbi táblakombináció szerepel. Ekkor egy „Elsőbbségadás kötelező” jelzőtábla, alatta kiegészítő táblán „STOP” felirat és a kihelyezett tábla távolságát feltüntető méter (m) látható.

Egyenrangú útkereszteződés

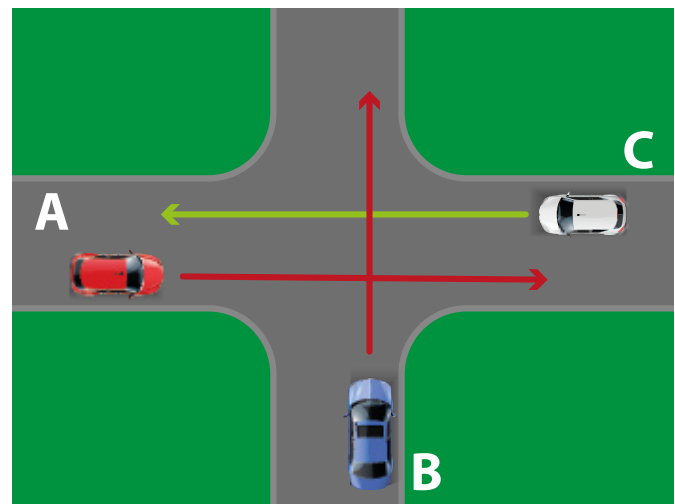
Az útkereszteződéshez érve előfordulhat, hogy semmilyen elsőbbséget szabályozó jelzőtábla nincs kitéve, vagy az alábbi ábrán látható „Egyenrangú utak kereszteződése” jelzőtábla szerepel a kereszteződés előtt.



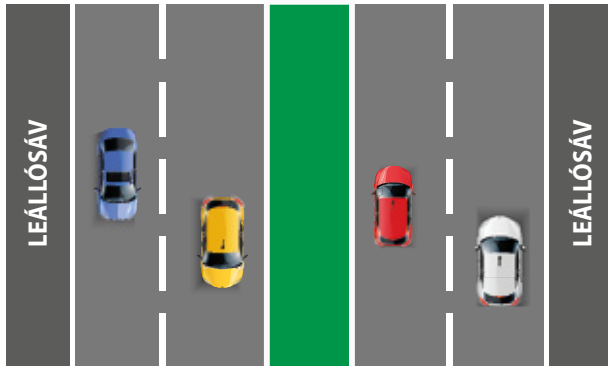
Ezekben az esetekben a jobbról érkező járműnek van elsőbbsége, amely szabályt a köznyelv „Jobbkéz-szabályként” is ismeri. A jobbról érkező jármű ez esetben mindig elsőbbséggel rendelkezik, függetlenül annak továbbhaladási irányától. A szabály nem tér ki a járműre vonatkozóan, tehát minden jobbról érkező járművel szemben elsőbbségadási kötelezettség van, legyen az kerékpár, személygépjármű vagy tehergépjármű. Fontos figyelni arra, hogy ez a szabály az egyirányú forgalmú úton jobbról érkező, az egyirányú út forgalmi irányával szembe szabályosan közlekedő, a kijelölt kerékpár, vagy autóbusz forgalmi sávon érkező kerékpáros (kerékpáros jöhet úgy is szabályosan szemből, hogy csak tábla vagy kerékpáros nyom jelzi az érkezését, nincs kijelölt létesítménye), vagy menetrend szerinti autóbusz esetén is alkalmazandó.

Kivételt képez a villamos, a jobbról érkező járművek mellett a balról érkező villamosnak is elsőbbséget kell adni.

A szabály könnyebb megértését szolgálja az alábbi ábra. Ebben az esetben a „C” járműnek van elsőbbsége, egyedül neki nem érkezik jobbról jármű.

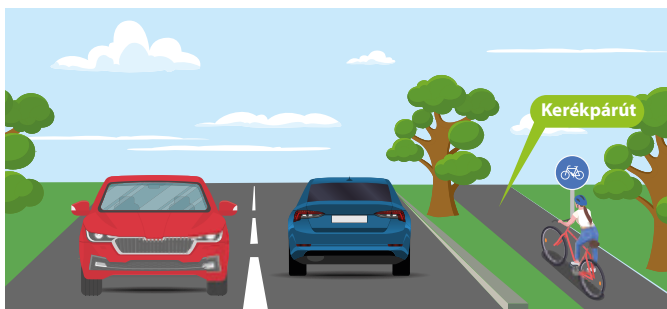


A KRESZ vizsgán tisztában kell lennünk az út részeinek pontos definícióival is:



Útpadka:

az útnak az úttest mellett lévő, útburkolattal el nem látott része.

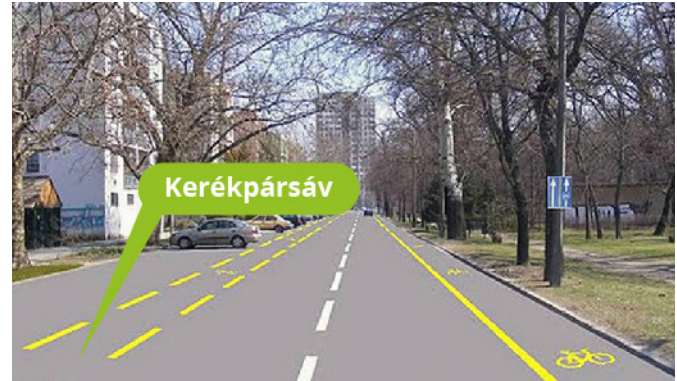


Kerékpárút:

jelzőtáblával kerékpárútként megjelölt út. Általában szintkülönbséggel, kiemelt szegéllyel, korlátal elkülönített rész.

Kerékpársáv:

az úttesten útburkolati jellel kijelölt – kerékpárosok közlekedésére szolgáló – különleges forgalmi sáv. Az útburkolati jel sárga színű. A kerékpársávot az úttest többi részétől folytonos – az útkereszteződésnél, továbbá ahol a járművek várakozóhelyét az úttest széle és a kerékpársáv külső széle között jelölték ki, szaggatott – sárga vonal választja el. Kerékpársávon gyalogosok nem közlekedhetnek, kivéve ha nincs járda!

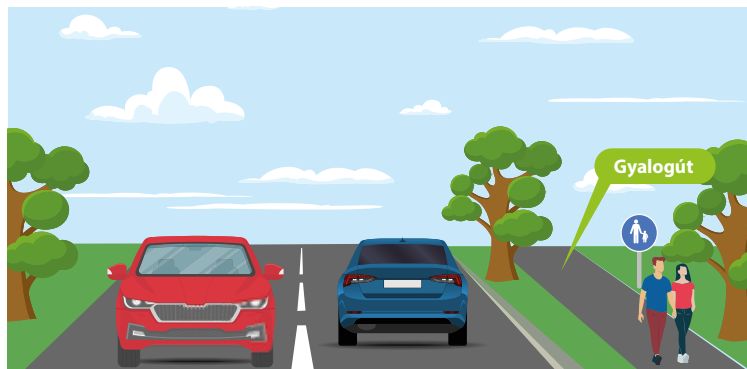


Nyitott kerékpársáv:

nyitott kerékpársávot – amely a kerékpárosok közlekedésére kijelölt sáv – az úttesten felfestett fehér színű szaggatott vonal és kerékpárt mutató burkolati jel is jelzi. A nyitott kerékpársávot – az egy irányban vagy egymással szemben közlekedő járművek egymás mellett történő elhaladása ezt szükségessé teszi – más járművek is igénybe vehetik, az irányváltoztatásra vonatkozó szabályok megtartása mellett. A jobbra bekanyarodást a nyitott kerékpársávról kell végrehajtani. A kerékpáros balra bekanyarodásra történő felkészülés céljából, vagy ha a nyitott kerékpársáv megszűnik, a nyitott kerékpársávot elhagyhatja. A nyitott kerékpársávon gyalogosok nem közlekedhetnek, kivéve ha nincs járda.

Gyalogút:

jelzőtáblával gyalogútként megjelölt út, amely kizárólag a gyalogosok közlekedésére szolgál. Általában elkülönítik az úttesttől korláttal, kerítéssel, árokkal. Ha a jelzőtábla alatt kiegészítő és időszakot megjelölő tábla van, akkor a jelzett időszakon kívül célforgalomban más járművek is közlekedhetnek.

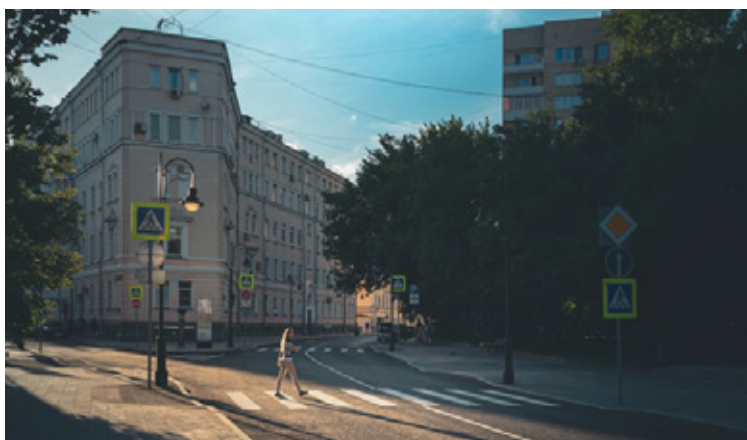


Közös gyalog- és kerékpárút:

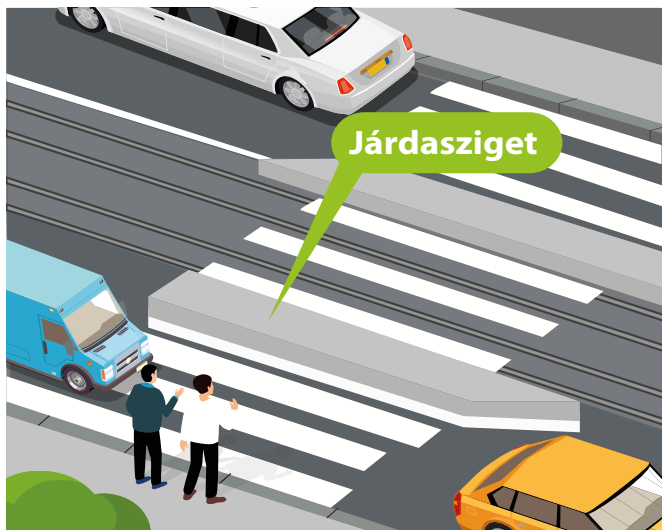
gyalogosok és kerékpárosok részére kialakított út. Amennyiben a gyalogos kerékpárúton közlekedik, figyelnie kell arra, hogy itt kerékpárosok és segédmotorosok is közlekedhetnek, és azok közlekedését nem akadályozhatják. (A segédmotorosok csak lakott területen kívül közlekedhetnek az ilyen úton.) Ha a táblán folyamatos vonal kettéválasztja a gyalogos-kerékpáros forgalmat, akkor csak azon a térfélen szabad közlekedni, ahol a táblán megjelölték.

Kijelölt gyalogos-átkelőhely:

táblával és útburkolati jellel megjelölt átkelőhely.



Főútvonal:
jelzőtáblával főútvonalként megjelölt út.



Járdasziget:
az útnak az úttesten levő, attól kiemelt szegéllyel elválasztott és körülhatárolt - a járműforgalom elől elzárt, a gyalogosok védelmére vagy a járműforgalom irányítására szolgáló - része.

Előzés biztonságosan

Mi mindenre kell előzés során figyelni ahhoz, hogy magunkat és a többi közlekedőt ne veszélyeztessük, a manőver biztonságos legyen? Az előzéshez kapcsolódó főbb szabályokat gyűjtöttük össze az alábbiakban:

Előzni abban az esetben szabad, ha:

- az előzés céljából igénybe venni kívánt forgalmi sáv olyan távolságban szabad, hogy – figyelemmel az előzni kívánó és a megelőzendő jármű sebessége közötti különbségre – az előzés a szembejövő forgalmat nem zavarja;
- az előzni kívánó jármű előzését más jármű nem kezdte meg;
- az előzni kívánó jármű előtt ugyanabban a forgalmi sávban haladó másik jármű előzési szándékot nem jelzett;
- az előzés során a megelőzendő jármű mellett megfelelő oldaltávolságot lehet tartani;
- a vezető az előzés befejezése után a járművel a megelőzött jármű elé, annak zavarása nélkül vissza tud térni.



Tilos előzni:

- kijelölt gyalogos-átkelőhelyen és közvetlenül a kijelölt gyalogos-átkelőhely előtt;
- villamost közvetlenül olyan megállóhely előtt, ahol az utasok fel- és leszállása az úttestről, illetőleg az úttestre történik;
- be nem látható útkanyarulatban, illetve buknóban, kivéve, ha az úttesten egyirányú forgalom van, vagy záróvonal van felfestve és az előzés annak érintése nélkül végrehajtható;
- vasúti átjáróban és közvetlenül vasúti átjáró előtt;
- útkereszteződésben és közvetlenül útkereszteződés előtt.

Érdeemes tudni:

- Útkereszteződésben és közvetlenül útkereszteződés előtt akkor szabad előzni,
 - ha a forgalmat rendőr vagy fényjelző készülék irányítja, és az előzés az úttest menetirány szerinti bal oldalának igénybevételével nem jár,
 - ha a jármű főútvonalon vagy olyan más úton halad, amelyen elsőbbségét jelzőtábla jelzi,
 - ha körforgalmú úton haladunk,
 - ha balra kanyarodó járművet vagy tőlünk balra haladó villamost jobbról előzünk,
 - ha a gépjárművel egy nyomon haladó járművet (kétkerekű kerékpárt, segédmotoros kerékpárt, motorkerékpárt) előzünk.
- Gépjárművel egy nyomon haladó járművet (kétkerekű kerékpárt, segédmotoros kerékpárt, motorkerékpárt) vasúti átjáróban (közút-vasút kereszteződésében) és az előtt is előzhetünk.



Rakományszállítás biztonságosan

Mindennapi élete során mindenki szállított már valamilyen közlekedési eszközön rakományt, legyen szó akár kerékpárral, akár tehergépjárművel történő szállításról, kis vagy nagy csomagról. Azonban felmerül a kérdés, ezeket vajon szabályosan, az előírt útmutatásokat betartva tettük?

Lássunk néhány szabályt, amelyeket be kell tartanunk a biztonságos közlekedéshez:

Rakomány szállítása kerékpárral:

- Tilos kerékpáron oldalra kinyúló, előre vagy hátra egy méternél hosszabban kinyúló, a vezetőt a vezetésben akadályozó, vagy a személy- és vagyonbiztonságot egyébként veszélyeztető tárgyat szállítani;
- E rendelkezést a segédmotoros kerékpárok – a quad és a mopedautó kivételével – közlekedésére is alkalmazni kell.



Rakomány szállítása személygépjárművel:

- Járművet megterhelni oly mértékig szabad, hogy össztömege a megengedett legnagyobb össztömeget ne haladja meg.
- Megfelelően legyen rögzítve a rakomány.
- Magassága a jármű magasságával együtt a 4 métert ne haladja meg.
- A rakomány és a jármű együttes szélessége nem haladhatja meg a 2,5 métert.
- A rakomány a vezetőt a jármű vezetésében és a biztonságos közlekedésben nem akadályozhatja.
- A járművön túlnyúló rakományt (álló járművön is) legalább 40x40 cm méretű piros vagy piros-fehér csíkos zászlóval meg kell jelölni.



VIZSGÁZZ OKOSAN!



